



**Panther G  
versus  
Hellcat!**



MODELLED BY: STUDIO 6

**G PAINT**

**FAST-DRYING  
TOUGH FINISH  
PRE-THINNED LAQUER PAINT**



**GET STARTED NOW!**

**side7** [WWW.SIDE7.NL](http://WWW.SIDE7.NL)



SCAN ME



07675  
**VW T1 BUS, 1:24**

LEVEL 5

Kies uw volgende project:



17e JAARGANG NUMMER 85  
MAART/APRIL '21

Nederlands  Belgisch

Losse verkoop  
€ 8,60

**MIGHTY T**

**TRUMPETER**  
1/700  
USS  
Texas

**REVELL**  
1/24

**T1 VW Bus  
Camper**



**Kityhawk 1/32**  
**Mirage 2000**  
D/N

**ICM Mercedes**  
1886



**Trumpeter**  
1/144  
F-14B  
Tomcat



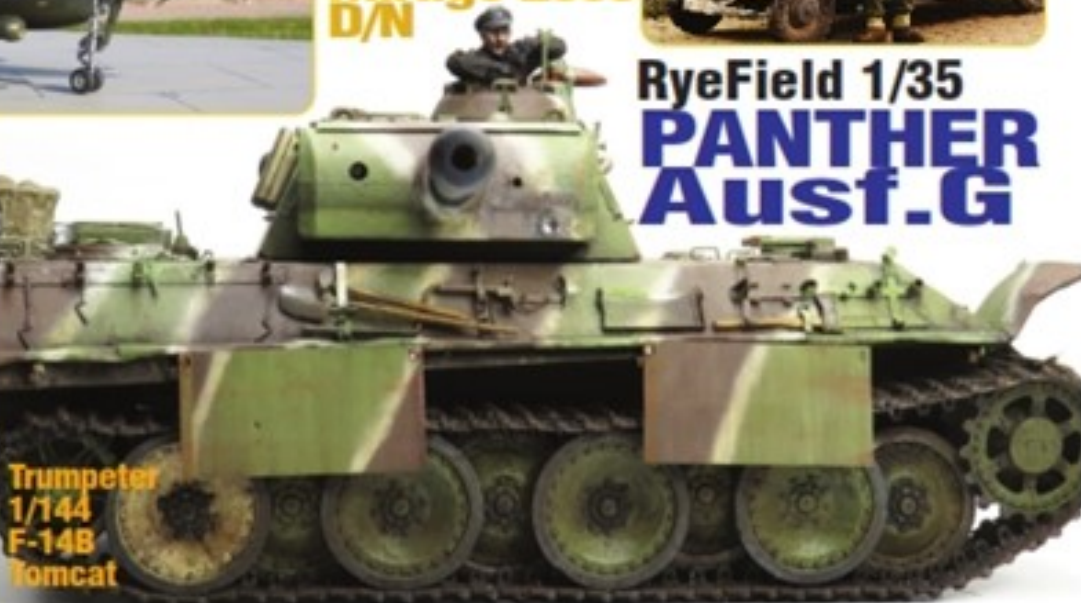
**Airfix 1/35**  
**HELL**  
**cat**

**VOLLEDIG  
GEBOUWD: TIPS  
EN TOEGES  
ARTIKEL**

**MINIART**  
German car  
in dlo



**RyeField 1/35**  
**PANTHER**  
**Ausf. G**



Verder. Kitreviews: o.a. Revell, Heller, Airfix, Miniart







# MIGHTY T

Pieter Beko bouwt de USS Texas van Trumpeter, schaal 1/700 en zet haar op een waterdiorama.

De naam Mighty kan je ook zater gebruiken voor dit schaalmodel. Ze bestaat uit meer dan 400 onderdelen en dat alles voor een bootje van maar 25 centimeter lang! Maar je krijgt dan ook wat een super gedetailleerde kleine kopie van de echte USS Texas.

## GESCHIEDENIS

De USS Texas behoort samen met de USS New York (is ook een Trumpeter kit) tot de slagschepen van de New York klasse.

De Texas was van het type "Dreadnought". Een Dreadnought was de benaming voor een nieuwe generatie slagschepen dat begin 20e eeuw door diverse landen gebouwd werd. De (type) naam is afgeleid van het eerste schip van het eerste type, de Britse HMS Dreadnought.

Die in 1904 te water werd gelaten. De Texas werd in 1912 te water gelaten en is in 1914 in gebruik genomen en was met haar 10 36 centimeter kanonnen het krachtigste oorlogsschip op zee. Ze is ingezet in 1914 rond de Mexicaanse wateren en gaf onder andere in 1918 vuursteen aan geallieerde aanvoertuigen in de Noordzee. In 1925 werd de Texas grondig gemoderniseerd en in 1938 werd ze uitgerust met een scheepsrader en werd de luchtvaart uitgebreid met 20- en 40mm geschut. In 1945 kreeg ze haar finale look en werd de luchtvaart opnieuw uitgebreid. Met

name door dat laatste was het aantal bemanningsleden op dit slagschip in de loop van de jaren flink toegenomen. In 1914 had de Texas een bemanning van 1042 man maar in 1945 waren dat er maar liefst 1800.

## WOII

De Texas werd in de Tweede Wereldoorlog onder andere ingezet bij Pearl Harbor en bij de invasie van Noord-Afrika. In juni 1944 is ze ingezet in Normandië bij Omaha beach een van de laatste landingen te beschieten. Omdat het beschiet van haar kanonnen niet voldoende was liet de bemanning een gedeelte van de torpedobescherming", die onder de waterlijn zat, gedeeltelijk vollopen met water zodat de boot licht ging hellen. Hierdoor kwamen de kanonnen een hogere elevatie en konden de 36 centimeter granaten dieper het achterland ingeschoten worden. Veel slagschepen die voor de Tweede wereldoorlog gebouwd werden hadden deze extra bescherming. Het waren licht gepantserde ruimten aan de



zijkant van de schepen de gewild konden worden met water of olie. Het was eigenlijk een soort tussenpantser dat torpedo- en granaat inslagen kon absorberen. De Texas is ook nog in gebruik geweest met Bataafse hantburg. Dat waren 4 Duitse 24 centimeter kustkanonnen die in de buurt van de Franse kust-stad Cherbourg stonden. Het lukte de Texas, samen met andere oorlogsschepen, om de batterij buiten gevecht te stellen. De Texas werd tijdens

het gevecht met de batterij 2 keer geraakt. Een granaat peneetste de boot maar ontplofte niet.

## •TRUMPETER 1/700 USS Texas Kitnr. 06712

Het afuren van de 36 centimeter kanonnen was overigens geen pretje voor de bemanning en creëerde schade aan de boot. Elk schot veroorzaakte namelijk een enorme schokgolf door het schip heen en liet klinksgeluid springen. In 1945 is de Texas ingezet in de stille oceaan (Pacif) bij de landingen op two Jima en Okinawa. Voor de acties die de Tweede Wereldoorlog werd ze beloond met 5 Battlestars.



BOVEN: Deze minnaar, en vele anderen had geen, één granaat peneetste de boot maar ontplofte niet.

## LIT DIENST.

Het slagschip werd in april 1948 uit dienst genomen en aan de staat Texas geschonken. Ze werd het eerste oorlogsschip herdieningsmuseum van Amerika en ligt in een kunstmusingsakke baai in de buurt van Houston. De staat van de meer dan 100 jarige boot is niet zo best. Ze wordt momenteel gerestaureerd. Een van de belangrijkste reparaties is om haar drijvende te houden. De reparaties kosten waarschijnlijk het dubbele dan dat de boot ooit gekost heeft (was 10 miljoen dollar, zie de foto linksboven).



BOVEN: Zo ligt het schip in een baai in de buurt van Houston Texas

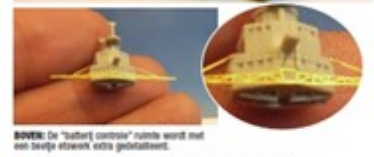
## HET MODEL

Deze 1/700 kit is in april 2018 op de markt gekomen en is een zeer gezellige kopie van de USS Texas die in 1945 in de vaart was (kitnummer 06712). De onderdelen zijn in een sterke reik tot de grote en smalle bouwdoos verpakt. De doos heeft een zeer mooie boeket van een schietende Texas.



De onderdelen hebben weinig flash (overmatig plastic) en zijn voor deze schaal erg gedetailleerd, bijna elk deurtje, trapje, reddingsvloot en kanon is aanwezig. De maar liefst 9 nietramen en 1 foto-ees set betekenen dat je meer dan 400 onderdelen hebt die je moet verwerken op een modeldegre van niet meer dan 25 centimeter. Het is een waterrijp model, je hebt geen romp met schroeven en roer, dat zich uitstekend leent om op een diorama te zetten. Vanwege de hoeveelheid onderdelen en complexiteit van enkele bouwfasen bouw je deze boot niet in een avond. Het advies is om vooral gebruik de bouwbeschrijving en de getramen te bestuderen. De onderdelen zijn, zoals gezegd, erg gedetailleerd maar sommige ook erg klein. Ik (als oudere jongere) had sterke brillen en een loep nodig om te zien waar ik sommige onderdelen moest vastlijmen. Een penvet is een onmisbaar onderdeel om deze boot te bouwen, sommige onderdelen zijn zo klein dat je ze niet af rauweijks kan vasthouden tussen dam en wijzevinger. Volg de bouwbeschrijving en je schip krijgt langzaam

vorm. De nauwkeurigheid was erg goed en je hoeft bijna geen kietje op te vullen.



BOVEN: De "batterij controlis" ruimte wordt met een beetje stevige extra geconstrueerd.



RECHTS: Voor grotere foto's heb ik het draagvlak gebouwd. Ik ben Contacto Professional en voor de spijne assistentie. Tamara Cates This Camera.

BOVEN: Een 20mm ontplofde kanon, in deze schaal ongeveer 1,5mm klein.

LINKS: Twee 40 mm 80mm kanonnen, ook niet veel groter...

ONDER: de 40 heeft gedetailleerde onderdelen, alles is er... Dit is het, het geschut, stalen, enz. wordt weergegeven.

ONDER: Het is het draagvlak gebouwd met het 40mm geschut.

ONDER: Het is het draagvlak gebouwd met het 40mm geschut.

ONDER: Het is het draagvlak gebouwd met het 40mm geschut.

ONDER: Het is het draagvlak gebouwd met het 40mm geschut.

ONDER: Het is het draagvlak gebouwd met het 40mm geschut.

ONDER: Het is het draagvlak gebouwd met het 40mm geschut.

ONDER: Het is het draagvlak gebouwd met het 40mm geschut.

ONDER: Het is het draagvlak gebouwd met het 40mm geschut.

ONDER: Het is het draagvlak gebouwd met het 40mm geschut.

**RECHTS:** Het was pragmatiek maar het lukte, dit is de vliegtuigputafsluit op de minste gesneden.

#### VOORWERKEN?

Je zou eventueel bepaalde onderdelen, zoals bijvoorbeeld de piepkleine 20 mm kanonnen die in meerdere bouwfases terugkomen, al los van de geïntegreerde kunnen snijden maar dan loop je de kans te lopen te ruisen. Je zou misschien kunnen denken, als je het aantal onderdelen ziet, dat je voldoende 20 mm gesneden hebt maar je hebt ze bijna allemaal nodig (uhh, 44 stuks!). Dit schip had in 1945 ontzettend veel luchtdoelgeschut.

#### LASTIG.

Tijdens het bouwen had ik wat moeite met de bouw van de driemasst voorop de boot. Deze bouwfase moet je goed bestuderen. Ik heb ook niet direct alle onderdelen vastgelegd maar ging ze eerst droogzitten. Toen ik wist dat de onderdelen goed zaten en na het extra checken van de bouwbeschrijving en foto's op internet heb ik ze pas vastgelegd.

#### ETSWERK!

De boot heeft een beetje etswerk. Het werken hiermee was nieuw voor mij. Vanwege, meestal, de kleine onderdelen was ik nooit zo'n fan van etswerk maar het is me redelijk

gelukt om de metalen onderdelen naar elkaar toe te buigen en ze lijmen met superglue. Het resultaat was prima: twee mooi gedetailleerde kranen en een vliegtuig katapult. Waren deze onderdelen van plastic geweest dan waren ze niet zo mooi geweest. Omdat dit boeiende zowel onderdelen had heb ik na de bouw alle bouwprocessen nagelopen en te kijken of ik iets vergeten was. En ik was iets vergeten namelijk de watervliegtuigen! (het zijn twee Vought Kingfishers). Deze waren van doorzichtig plastic en dat vond ik niet fijn om er mee te werken, je ziet namelijk nauwelijks wat je doet en het resultaat zie je pas als je het vliegtuig geschilderd hebt. Uiteindelijk heb ik maar één vliegtuig gebruikt die je vliegend terug ziet op het diorama.

**RECHTS:** En hier zie je de vliegtuigkatapult in kleur.

*"Het werken met foto-ets is nieuw voor mij. Vanwege, meestal, de kleine onderdelen was ik nooit zo'n fan van etswerk maar het is me redelijk gelukt en de verfijning van onderdelen is natuurlijk fraai."*



#### HET SCHILDERWERK

De "paint instructions" (verfinstructies) in de kit geven alleen de 1945 uitvoering van deze boot aan. De boot was toen vrij donkergrijs van kleur. Voor een goede hechting van de verf heb ik de boot eerst gespoten met Vallejo zwarte grondverf. Daarna heb ik de bovenkant van de boot gespoten volgens de "paint instructions" aangegeven "Gross Sea Blue" kleur. Deze kleur kent Vallejo niet en heb ik zelf moeten mengen. Het is een soort donkerblauw pantsersgrijs. De blauw-grijze kleur van de zijkant het schip heet "Navy Blue" en is ook een onbekende kleur bij Vallejo en heb ik ook zelf moeten mengen. Het waschen van de boot heb ik gedaan met Tamiya panel line bruin en zwart. Deze paneline heb ik onlangs ook gebruikt voor mijn Heller M4A2 Sherman tank en geeft een hele makkelijke wash die mooi uitvalt en snel droogt. Omdat je op deze schaal niet met verf en kwast kan droogbruisen (je weeg letterlijk de onderdelen van je model af) heb ik de Tamiya washermaster (zandkleur) gebruikt. Dit pigment kan je met het bigeleverde kwastje (met zachte haren) makkelijk voorzichtig aanbrengen zodat alle opvallende onderdelen een lichtere kleur krijgen. Omdat het pigment kwastbaar was heb ik de boot achteraf gespoten met Vallejo Zijdglans vernis om het pigment te fixeren. Met een kwastje heb ik nog wat roestplekken aangebracht op de boot en gebruikte hiervoor Revell scrijfelbruin.



**ONDER:** De achterste driepoot, ik had hier geen problemen met de constructie ervan.



**BOVEN:** Het schip krijgt vernis.

**BOVEN:** Het schip is klaar en kan op het diorama geplaatst worden.

*"De verfinstructies in de kit geven alleen de 1945 uitvoering aan."*

**LINKS:** Een van de foto-ets kranen, de details zijn niet te overtuigen in spuitgiet plastic.

**LINKS:** En in kleur... Alles ziet er erg getuind uit.

**ONDER:** Details van het achterkot.

## HET DIORAMA

Het is een beetje standaard bij mij. Ik gebruik bijna altijd hetzelfde formaat Ikea fotolijstje met een zwart frame. Ik kan alles uitleggen wat ik gedaan heb maar de foto's leggen veel uit. Het bij de kit bijgeleverde raampje heb ik uiteindelijk niet gebruikt omdat ik vond dat het plaatje het diorama verstoort.

## HET SMAAKT ZEKER NAAR MEE!

Ik heb veel bouwplezier gehad aan deze boot. Het waren ontzettend veel onderdelen maar je krijgt een hele gedetailleerde boot die alles laat zien wat de echte boot ook heeft. Wij je de boot nog beter maken dan kan dat. Verschillende leveranciers komen met vervangende onderdelen zoals metaal lopen, gestreepte railings, trappen en je kan zelfs alle microsilencers en overige kanonnen vervangen door miniatuur metaalvliegtuig oemplanten. Als je geïnteresseerd bent in deze boot maar je vind deze schaal te klein dan kan je ook voor een 1:350 schaal exemplaar kiezen van de USS Texas, ook door Trumpeter uitgebracht (kitnummer 05140).

**RECHTS:** De gipsmix wordt nu met een grof perzelschermken veerd de rots.



**BOVEN:** Het recept van het diorama: een Ikea fotolijst van 21x30 cm, een rits van paspoortmaat en een stukje groene ondergrond (lees je voor: landbouw tegels).



**BOVEN:** De rits wordt bekleed met wit papier, gedrukt in verdunde houtlijm.



**BOVEN:** Dit is het resultaat, nu ga ik de gipsmix op de rits smeren om het zo een steenachtig effect te geven (het gaat op deze foto komt door de lamp.)



**BOVEN:** De ingrediënten voor de gipsmix: houtlijm, kalkwater, muurverf en een beetje water.



**LINKS:** Zo ziet de gipsmix er uit.

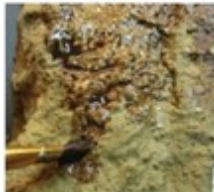
*'Ik heb veel bouwplezier gehad aan dit model. Het waren ontzettend veel onderdelen maar je krijgt een hele gedetailleerde boot.'*



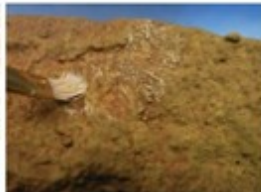
**BOVEN:** Na een nachtje drogen wordt de rits geschilderd met een zandkleur kleut. De 'zee' krijgt een groen-blauwe kleut.



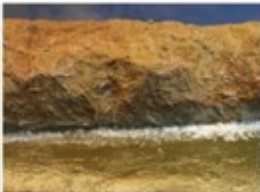
**BOVEN:** En dan de wasch: de ingrediënten + ruukarme terpentijn.



**BOVEN:** De diepere delen van de rits worden door het opzetten van de wasch op deze manier donkerder.



**BOVEN:** Na droging van de wasch ging ik drogruiteren om de opstijgende stukken van de rits op te laten lichten. Dit deed ik met een bijgeleverde zandwitte acrylverf en een penseel met karkas haken.



**BOVEN:** Dit is het effect. De kunstgrasvelden zijn overgenomen geschouder. Het water heeft haar eerste lading gekregen. Ik gebruik Ruuk Jachtbalk, te koop in diverse bouwmarkten.



**BOVEN:** We gaan de boot wegruimen met vreesbuisstof, de rits komt hierdoor tot leven.



**BOVEN:** De boot staat nu in het water.



**BOVEN:** Duffels worden gecombineerd met Talens Extra Heavy Medium Gel.



**BOVEN:** Het riet op de kleine houtpil.



**BOVEN:** En het droogt ook zo op... dan doorzichtig. Na dit proces is de 'zee' nog 4x gekant zodat het meer diepte kreeg.



**BOVEN:** De rits, boot en zee zijn nu afgewerkt, het diorama is klaar!





• ICM 1/24 BENZ PATENT-  
MOTORWAGEN 1886  
Kitnr. 24040

ICM



Carel van Kuijk bouwt de oervader van de auto-  
mobieliindustrie, een prachtig model van ICM  
die steeds meer met verrassende uitgaven komen.

ICM het kunststof bouwdoos-  
merk uit Kiev, Ukraine - en  
bekend van de militaire voertu-  
gen en vliegtuigen, gaat zich  
steeds meer bezighouden met  
auto's in de schaal 1/24. Geen  
moderne voertuigen, maar old-  
timers. De afgelopen jaren heb-  
ben ze bijvoorbeeld de nodige  
uitvoeringen van de T-Ford en de  
Rambaut AG uitgebracht, beiden  
uit het begin van de vorige eeuw.  
Over die T-Ford zag u al eens een  
artikel van mij in dit magazine.  
Vorig jaar verraste men ons in  
Neurenberg met een bouwdoos  
van de Benz Patent-Motorwagen  
uit 1886, algemeen beschouwd  
als het allereerste productie  
voertuig ter wereld, aangedreven

door een benzine-motor Karl  
Friedrich Benz toonde zijn mo-  
torvoertuig voor het eerst in het  
openbaar aan het publiek op 3  
juli 1886 in de Kingstrasse in  
Mannheim. Er zouden er zo'n 25  
zijn gemaakt tussen 1886 en  
1893. Het driewielige voertuig  
was voorzien van een verbrand-  
drijfmotor met één cilinder van  
954 cc, die door Benz zelf was  
ontwikkeld en gebouwd.

#### DE DOOS

De verpakking voor deze kit is  
opvallend plat, zeker in verhoud-  
ing tot andere kits van auto-  
modellen. Er zitten dan ook geen  
hoge delen in en het aantal  
onderdelen valt ook reuze mee.



BOVEN: De opvallend platte doos...



BOVEN: De fraaie inhoud van de bouwdoos.



BOVEN: De foto-gefilte spacers die in  
kittings geven een mooie verfing.



BOVEN: Er is wel voorzichtigheid geboden  
met de verwerking van de fagelid spacers.

HET ALLEREERSTE PRODUCTIE VOERTUIG TER WERELD

# BABYBENZ

In totaal zijn er 70 kunststof  
delen gegoten in grijs plastic en  
12 stuks foto-etsedelen. Dat lijkt  
allemaal niet veel en dus een  
eenvoudige kit, maar niets is  
minder waar zoals zo duidelijk zal  
blijken. De bouwbeschrijving  
bestaat uit een A4 boekwerkje  
van 14 pagina's met 51 bouw-  
tekeningen. Ook is een kopie toege-  
voegd van het oorspronkelijke pa-  
tent uit 1886.



**LINKS:** De handige  
met voor de montage  
van de spacers.  
Door deze met kun je  
mooi, en zonder ge-  
vaar het foto-ets  
bewerken.

**ONDER:**  
De spacers zijn nu licht  
gevoegd op de mat en  
aangbracht op een  
hard oppervlak.



#### DE BOUW

Zoals we al zeiden zijn er niet  
uitzonderlijk veel onderdelen,  
maar ze zijn wel heel erg fijn  
uitgewerkt en dus heel fragiel.  
Dus het is opzietten geboden bij  
de bouw van die onderdelen.  
Gestart wordt met het chassis.  
De bouwbeschrijving geeft voor  
de meeste onderdelen verlan-  
wijzingen, maar voor dit chassis  
niet. Ik spoot het in ver-  
blijkelijk stalen chassis met Hurl-  
broer Metacote 'Polished' steel en  
poetste het daarna op.

In het Deutsche Museum in  
München staat een origineel en  
op de foto's lijkt het voertuig  
deze afwerking te hebben.  
Maar er zijn er 25 gemaakt en  
die zullen ongetwijfeld andere  
afwerkingen hebben gehad. Een  
zwart chassis is natuurlijk ook  
prima en er zijn ook foto's te  
vinden met een donkergroen  
chassis. Het probleem is namelijk,  
dat er vandaag de dag heel west  
replica's zijn gemaakt: met name  
door Mercedes-Benz zelf. Ook in  
Nederland heeft iemand dit.

voertuig helemaal zelf nagemaakt, die overigens ook een groen chassis en spaken heeft. Voor het motorje geeft de bouwbeschrijving een keuze tussen donkerrood of zwart en hetzelfde geldt voor de 'spaken' van het vliegwielt (bouwfase 10).

#### DECAL VOOR HET HOUDTIEF

Het 'houten' voorziep heb ik voorzien van een houtdecal en vervolgens kreeg het geheel een wash met Vallejo bruin. Ook hier kun je naar eigen inzicht de 'kleur' van het hout bepalen. De bouwbeschrijving geeft een vrij lichte kleur aan zoals bijvoorbeeld bij de replica's van Mercedes-Benz. Dit vond ik er 'te nieuw' uitzien en ik maakte het hout donkerder en ook foto's op internet bevestigen de mogelijkheid van deze keuze.

Ook het leren zitbankje rust op een houten frame en dat kreeg dezelfde afwerking 'voor de aandrijfriem zijn er twee mogelijkheden: of u maakt gebruik van de plastic onderdelen met de daarbij behorende aandrijfwielen (bouwfasen 20 en 21), of u maakt zelf een riem van bijvoorbeeld een stukje tape of in mijn geval een reepje 'instastreep' van Model Factory Hiro (bouwfase 22).

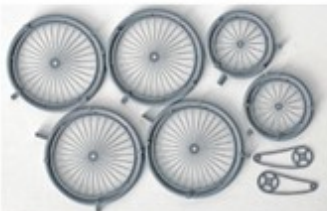
#### SPAAKWIJLEN

Karl Benz gebruikte voor dit voertuig wielen met stalen spaken en een massief rubberen band. Voor de nabootsing van deze spaakwielen koos ICM gelukkig voor foto-geëtsde koppen spaken. In plastic zou dit op deze schaal te grof worden, maar zou overigens wel een stuk makkelijker voor de bouwer zijn geweest.

Voor de bouw van de wielen is een hulponderdeel aanwezig, een mat (bouwfase 35, onderdeel C2). Met een scherp mesje, op bijvoorbeeld een zeer harde ondergrond, snijdt u heel voorzichtig alle spaken los uit het frame. Het is raadzaam de uiteinden van de spaken een heel klein beetje om te buigen zodat ze makkelijker in de pinnetjes op de 'band' vallen. Vervolgens lijm u de spaken met secondelijm vast (bouwfase 37).



**BOVEN:** Dit is de hees componenten primer van het merk Zeropaints die ik gebruikte voor de foto-geëtsde spaken.

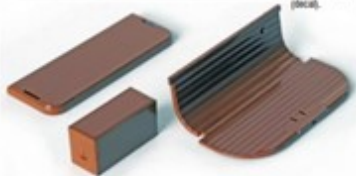


**BOVEN:** Alle delen zijn nu in de primer gezet en het overwerk is, met deze voorreeding, nu klaar voor de definitieve kleuring.



**LINKS:** Het wiel is nu samengevoegd. De 'band' is geëtsd op het zij en een wat geëtsd uiterlijk is geven en lijd nog gedroogd worden.

**ONDER:** De 'houten' onderdelen hebben hun laatste gelagere die als ondergrond dient voor het houtdecal (194).



**LINKS:** De foto-geëtsde houtdecal van HGW decal geven de 'houten' onderdelen uit de bouwdoos een realistisch uiterlijk. Daarnaast heeft het nog een wasje.



**LINKS:** Het chassis is gepoetst met Humbrol 'Polished Steel', maar andere kleuren zijn ook mogelijk.

**ONDER:** De aandrijving is gepoetst in het chassis. Let op de specifieke kleuren van sommige onderdelen.



**ONDER:** De zitbank voor de bestuurder en passagier. Het leer heeft een mooie structuur meegekregen die ik in een realistische spijk gemonteerd.



**RECHTS:** De aandrijving is van dit materiaal van Model Factory Hiro gemaakt.



**RECHTS:** De aandrijving is van dit materiaal van Model Factory Hiro gemaakt.



Maar deze kit lijkt me niet zo geschikt voor beginners. Dat heeft te maken met de montage van de wielen, maar ook in z'n algemeenheid zijn heel veel

onderdelen uitermate fijn uitgevoerd en dus zeer kwaliteitsvol: er breekt zó iets. Maar de doos is ook niet goedkoop, dus een beginner zal ook niet zo gauw voor deze kit gaan.

Onder nummer 24041 brengt ICM nu ook een kit uit van dit voertuig met drie figuren: mevrouw Benz en haar twee zonen.



#### AFBOUW

Nu de montage van de wielen komen we aan de laatste bouwfasen toe: de besturing, gaspedaal en het opstapje. En zwaar: een prachtig miniatuur van een icon uit de geschiedenis van het automobiel. Een moedige keuze van ICM, die hiermee een gat opvult in het aanbod van de autobouwdoos in 1:24.





BOVEN: De totale aandrijving met de 'fuser' riem.



BOVEN: Het model op de kopje van het originele patent uit 1906.

ONDER: Het totale model in al zijn glorie.



BOVEN: Een van de vele met moderne wegen. Zo klein was het eerste auto-model.

**TOM'S TOM'S MODELAUTO'S TOM'S**  
Diecast, Plastic Modelbouw & Collectables

Ken je een bijl. in een nieuw model?  
Zou je meer en wat als wij en dat alles onder 1 dak.

**www.toms.nl**

Openingsdagen winkel op ons Nieuwe Adres Volstraat 51:  
Dinsdag t/m Zaterdag van 10.00 tot 17.00

U vindt Tom's Modelauto's op de Volstraat 51, Industrieleem Barneveld West, A7 afslag  
Purmerend Noord, 3e steeg rechts, 1e kruising linksaf en dan rechts de Volstraat in



**WWW.HOBBYCAR.NL**  
Zeer uitgebreide collectie Motocross, Motocrossen, VSB modellen en Stroommachines. Mega assortiment bouwpakketten van Vaertuigen, Vliegtuigen, Auto's, Tractor's, Motor, Starwars, Starline & ruimteland, etc.  
**MODELBOUW, AIRBRUSH, GEREEDSCHAP**  
\*www.hobbycar.nl \*info@hobbycar.nl  
Roelof Kramersburgelaan 15, 5042 MA Tilburg \*Tel. 013-4829142  
Openingsdagen van maandag t/m zaterdag 09.00 - 18.00 uur

**WWW.VERSCHOOTEN.BE**  
Hobby & Modelbouw Hermaus verschuuten is al vele jaren de specialist op het gebied van hobby en modelbouw in Antwerpen, Brussel, Dordrecht, Verl, Accuses, Trienen, Soenen, Diecast en veel meer. Bezok ook onze vernieuwde webshop.  
**TRINIEN, MODELBOUW, DIE-CAST**  
\*www.verschooten.be \*info@verschooten.be  
Elsstraat 31A, B-2000, Antwerpen, België \*Bezoek van: 09.00-13.00  
13.00-18.00 (Ma-Vr) 10.00-18.00 (Zat.) Dinsdag gesloten

**MODELBOUWENZO**  
\*100% topkwaliteit en topkwaliteit \*Airbrush & weatheringspecialist  
\*Persoonlijke service en vakmanschap \*Scherpe prijzen en aantrekkelijke  
\*Voor en door modelbouwers \*Goede levering met Track & Trace  
**KITS, VERF, TOOLS, BOEKEN, AIRBRUSHEN**  
\*www.modelbouwenzo.nl  
Kleine Noord 15, 1021 JB Noord (aan) Tel. 06 10705426  
Bezoek van: 10.00-17.00 (Vrij t/m Zat), Dag 10.00-17.00

**WWW.ROBIMODELBOUW.NL**  
Robi Modelbouw de winkel en webshop voor al uw plastic modelbouw producten! Uitgebreid assortiment bouwpakketten, verf, accessoires en bouwmateriaal. De specialist voor Dordrecht en omstreken. Uitgebreide webshop.  
**WINKEL EN WEBSHOP**  
\*www.robimodelbouw.nl \*info@robimodelbouw.nl  
Schiedamsedijk 15A, 4841 XZ, Prinsbeek  
De voor informatie op onze website.

**PEPERKAMP MODELBOUW**  
De modelbouwspecialist voor Ede en omgeving, bestaat al bijna uit de grootste collectie bouwpakketten van de regio.  
"In en verkoop"  
**MODELBOUW EN TECHNISCH SPEELGOED**  
\*www.peperkampmodelbouw.nl  
Verlengde Maandweg 87, Ede, tel. 0218-652232 \*Bezoek van: 9.000-18.00  
(12.30-13.00 uur) zaterdag van 10.00-17.00 uur

**Modelbouw-Dordrecht.NL**  
Groot aanbod in plastic en hout modelbouw. Ook voor al uw  
figur, verf, penselen, profielen en gereedschap.  
**MOEIE WINKEL EN UITGEBREIDE WEBSHOP**  
\*www.modelbouw-dordrecht.nl \*info@modelbouw-dordrecht.nl  
Van der Meer 200, 3311 CX Dordrecht  
Openingsdagen: Dinsdag t/m Vrijdag van 09.00 - 17.30 uur.  
Zaterdag van 10.00 - 17.00 uur.

**MODELBOUW BAILLIEN**  
\*ARC kit \*Auto's op brandstof en electisch \*Geren en bestel  
\*Bouwdelen, plastic, hout, metaal en steen \*Gereedschappen en  
accessoires \*Verf en materialen \*Airbrush \*Groms \*Motoren, etc...  
**MEER DAN 50 JAAR MARKTLEIDER IN MODELBOUW!**  
\*www.modelbouw-baillien.be \*sales@modelbouw-baillien.be  
hambroekbaan 340, 2145 Antwerpen-Borghout, België Eigen SMATIS  
\*Open: te tel 1200 en 13.30-18u (Dinsd./Zand, gesloten) jantje@

**MUCO AMSTERDAM**  
Electronica, Modelbouw, RC Auto, Zelfbouw, LED/Verlichting, Electra, Auto-hout  
en Caravan, Bateriaal-Accu's/Opladers, Gereedschap/Airbrush, Media/USB  
communicatie, Signalering/Camera's, Party/Innovatie licht en geluid.  
**MODELBOUW, RADIO CONTROL, ELECTRONICA**  
\*www.muco-modelbouw.nl \*m.m@muco.nl  
Burg, Kollinstraat 32, 1064 BP, Amsterdam (aan de ringweg)  
Tel.: Modelbouw 020-6147526 / Electronica 020-6182781

**FLASH LUCHTVAART WINKEL**  
Aan 30.000 artikelen waaronder 10.000 verschillende  
luchtvaartmodellen nieuw en tweedehands, duizenden modelbouwteken  
en een grote collectie tweedehands modellen en veel meer!  
**RUIM 38.000 LUCHTVAART ARTIKELEN!**  
\*www.flash-aviation.nl \*shop@flash-aviation.nl  
Zwinderstraat 177 A, 6802 SB, Eindhoven  
Bezoek van: 10.00-17.00 (Ma t/m Zat) Tel: 040-2525481

**WWW.DUTCHDECAL.NL**  
Producing decal sheets since 1986.  
Decal sheets voor de statische modelbouw in  
schaal 72/48 en 1/32. Speciaal voor de  
Nederlandse Luchtvaart. info@dutchdecal.nl  
Facebook.com/DutchDecal.

**MODELBOUWCOMPANY.NL**  
Aan voor modelbouw. Modelbouwcompany is de zaak voor de modelbouw en  
bouwmaterialen. Wij hebben een ruime assortiment aan verf (Tamiya, Revell,  
Vallejo, Mig en Humbrol), gereedschappen en accessoires.  
**KITS (HOUT/PLASTIC), TRINIEN, VERF, SCENERY, ETC.**  
\*www.modelbouwcompany.nl \*info@modelbouwcompany.nl  
De Helling 10, 1820 CX IJmuiden \*Bezoek van: 10.00-17.00 (Vrij t/m Zat),  
09.00-18.00 (Zat), 13.00-17.00 (Za)

**WWW.HISTORAMAWERELD.NL**  
Historisch-educatief speelgoedassortiment voor de historische modelbouw.  
Wij hebben een uitgebreid assortiment aan speelgoed voor de historische modelbouw.  
Wij leveren in verschillende schalen, originele schalen, verpakkingen en foto's.  
\*www.historamawereld.nl \*info@historamawereld.nl  
In de winkel kunt u ook terecht bij de historische modelbouw. De winkel is open op  
vrijdagmiddag van 10.00 tot 17.00 uur. Het is mogelijk om ook een afspraak te maken in  
het winkelcentrum. Het winkelcentrum is open op zaterdag van 10.00 tot 17.00 uur.  
Het winkelcentrum is open op zaterdag van 10.00 tot 17.00 uur.

• **TRUMPETER 1/32 Grumman F-14B Tomcat (Bomb-cat) Kitnr. 03202**



Kevin Ottens schakelde over van zijn gebruikelijke AFV-tanks en kroop uit zijn comfortzone om een enorme 1/32 F-14 te bouwen

# TOPGUN

## MAVERICK: 'I FEEL THE NEED...'

Een vriend van mij werd verliefd op de Tomcat sinds de eerste Top Gun-film. Omdat hij wist dat ik een passie heb voor modelbouw, vroeg hij me of ik een Tomcat voor hem kon bouwen. Natuurlijk, geen probleem... Ik had er nooit een gebouwd, dus ik kon het proberen. Een 1/72 zou een makkelijke zijn, maar hij wilde er een in de schaal 1/32!! Ik liet hem een aantal F-14's bekijken en hij wond het kleurenschema en de squadron logo's op de F-14B Tomcat van de Trumpeter kit nr. 03202, het moost. Ik diende in het begin met een beetje terug toen hij deze specifieke kit wilde, maar achteraf viel het best mee! Ik ben er zelfs in geslaagd om met foto-arts materiaal aan te brengen dat eigenlijk is ontworpen voor de Tamiya-Kit.

## GESCHIEDENIS EN TECHNIEK

De Grumman F-14 Tomcat is een Amerikaans supersoonlijk, tweemotorig, tweezits, twin-tail gevechtsvliegtuig met variabele bewakingshoeken. De Tomcat is ontwikkeld voor het Naval Fighter Experimental (VFX)-programma van de Amerikaanse marine na de ineenstorting van het F-111B-project. De F-14 was de eerste

van de Amerikaanse Teen Series-jagers, die werden ontworpen met luchtgevechtscapaciteit tegen MIG-jagers tijdens de oorlog in Vietnam.

De F-14 vloog voor het eerst op 21 december 1970 en maakte zijn eerste inzet in 1974 bij de Amerikaanse marine aan boord van de USS Enterprise (CVN-65), ter vererving van de McDonnell Douglas F-4 Phantom II. De F-14 diende als de primaire maritieme superioriteitsjager van de Amerikaanse marine, onderscheper voor vlootverdediging en tactisch luchtverkenningplatform tot in de jaren 2000. Het Low Altitude Navigation and Targeting Infrared for Night (LANTIRN) podsysteem werd toegevoegd in de jaren negentig en de Tomcat begon met het uitvoeren van nauwkeurige grondaanvalmissies. De F-14 ontving zijn eerste van vele grote upgrades in maart 1987 met de F-14A Plus (of F-14A+) De TF30-motor van de F-14A werd vervangen door de verbeterde GE F110-GE-400-motor. De F-14A+ ontving ook het state-of-the-art ALR-47 Radar Homing and Warning (RHAW)-systeem. Veel van de elektronische componenten, evenals de AWG-9-radar, bleven behouden. De F-14A+ werd later op 1 mei 1991 omgedoopt tot F-14B. In totaal werden 38

nieuwe vliegtuigen vervaardigd en 48 F-14A werden opgewaardeerd tot B-varianten. De TF30 werd vanaf het begin gevolgd door gewelddadig meer compressiecapaciteit bij hoge AOA (meer dan 30.000 (30.000) lb (134 kN) bij Mach 0.9 (94) De grotere stuwkracht gaf de Tomcat een betere stuwkracht-gewichtverhouding dan F-1 bij lage brandstofhoeveelheden. De stuwkracht van de basismotor zonder noverbrander was krachtig genoeg voor het lanceren van vliegdekschepen, wat de veiligheid nog verder vergroot. Een ander voordeel was dat de Tomcat comfortabel boven 30.000 ft (9.100 m) kon vliegen, wat zijn bereik en overlevingsvermogen vergrootte. De F-14B antwerde op tijd om deel te nemen aan operatie Desert Storm. Eind jaren negentig werden 47 F-14's geïmpregneerd om de levensduur van het casco te verlengen en de offensieve en defensieve luchtvaartelektronica te verbeteren. Het gemiddelde vliegtuig werd bekend als F-14B Upgrade



**BOVEN:** Bestand van de Trumpeter 1/32 F-14B kit nr. 03202. Dit is de eerste kleurenschema's waar ik naar op zoek was.



**BOVEN:** De jager van de beroemde film waarop ons model is gebaseerd.

**ONDER:** Rechter achteraanzicht van de cockpit. De kulp is voorgevormd en klaar om geplaatst te worden. Alle onderdelen zijn ge-dryfit zodat elke Ruuswijk gereedschap kan worden.



**RECHTS:** De Martin Baker BRD-7A schietstoel. De stoelen zijn geschilderd in 'Orange Brown', ge-drybrushed met 'German Fleck Brown' en continue ge-drybrushed met 'Faded Brown'. Het zwart is ge-drybrushed met 'Black Gray'. De 100-enters onderdelen zijn ontworpen voor de Sanyo F14A, maar passen perfect met wat kleine aanpassingen.

## IN MINIATUUR

In het begin was ik een beetje overweldigd door de grootte van de kit, ik bestudeerde de handleiding een paar uur om een aanwijzing te bedenken. Ik moest een groot aantal subassemblages maken en de onderdelen als aparte modellen behandelen. De kit kwam met een aantal geweldige details, zoals complete motoren. Jammer genoeg zullen ze aan het einde niet zichtbaar zijn. Ook de Eduard-onderdelen die ik op de stoelen gebruikte,

pasten bijna perfect. Het nadeel van deze kit is de hoeveelheid bommen en raketten waarvan je kunt kiezen en de pods om ze aan op te hangen. Je bent zeer beperkt in wat u kunt gebruiken. Ook bevat de kit bommen die de B-versie nooit heeft vervoerd. Het is een Trumpeter-kit, dus er waren wat aanpassingsproblemen, maar met wat sterke klemmen en CA-lijm konden die problemen gemakkelijk worden aangepakt.

## MATERIALEN

De kit bestaat uit 48 grijs kunststof geramen. 3 geramen met transparante delen, 1 geramen met koperen foto-afdraken, rubberen wielen en metalen struts. Er is ook een decal voor 3 verschillende eenheden, wat naar mijn mening erg genereus is.

**ONDER:** De Steve Dreyfus CA-lijm van Colee 21-kleurend van MG is zijn favoriet voor kleine PE-onderdelen. James of M&S Ultra-Glue wordt gebruikt met water en gebruikt als water rond de PE-onnen. Decal-lijm wordt gebruikt om de decal te plaatsen en de Decal-lijm van een andere film over de schermen en wijzigingen te plaatsen.



**ONDER:** Hier zie je de schietstoel, RIO en terugpakket. De kunststof is 'Stucco Dry' en 'Black Dry'. Het achterwerk draagscherm bovenop de RIO is gewerkt met Khaki en ge-drybrushed met Khaki.



gebruikt met wit. James of M&S Dark-Glue wordt gebruikt om het pak naar het detail te aanbrengen.





**LINKS:** Landingsgestel staartbout.

**RECHTS:** Packarts oft de Edward met zijn aanbrengtract op het landingsgestel.



**RECHTS:** De neus van de F-14 is aan elkaar geflijnd en omvat de cockpit en het neuslandingsgestel. Ook is de vanda vóór het vliegtuig tijdens de vlucht bevestigd, gewaart en ververst.

**ONDER:** Het bovenste en onderste deel van de romp zijn aan elkaar geflijnd. De motoren en het achterlandingsgestel zijn te zien vast onderdeel van de draagwiel.



**LINKS:** Alle onderdelen die voor de canopy worden gebruikt, worden voor het schilderen ge-dryft.



**ONDER:** De opvletterende vleugel, stabilisator en neus zijn bevestigd.



**LINKS:** De binnenkant van de koplamp wordt geflijnd en op decoratieve manier behandeld als de rest van de cockpit, zodat het er allemaal consistent afziet. Het oppervlak van de achterafscherming is gewaart met de Microline Liquid Chrome-maak.

**RECHTS:** De binnenkant van de canopy is gewaart en aangevuld. De vóórfluit is vaag geflijnd en paste met goed. In het vóórfluit zijn aan het vóórfluit en achterfluit te zien teken van de niet 100% tevreden.



**BOVEN:** De onderdelen van de AIM-54.



**BOVEN:** De montageset van de AIM-54 is dicht bij de hand bedacht welke uitrusting is aan de F14 moeten toevoegen, maar... "Bespreek" heeft alleen mounts toegevoegd voor 2 pods... dus... De afzonderlijke launchers zijn 2 pods, met 2 689-12's en 2 689-10's. Verwijder het onderste van mounts aan de 689-12's niet toevoegen. De uitrusting onder de vleugels zijn 2 stabilisatoren, een AIM-7 en de AIM-54 2's raketpoging. De AIM is gemonteerd op een F14 met 4 AIM-54's in zijn uitrusting, dus ik had niet verwacht alle klemmen te zien de bommen te gebruiken. Heel teleurstellend met deze kit. Hij is vrij duur en ze laten je in het duister tasten hoe je de uitrusting kunt toevoegen, afgezien van de AIM 54's. Oh... ik stop met klagen.

'Heel teleurstellend met deze kit. Hij is vrij duur en ze laten je in het duister tasten hoe je de uitrusting kunt toevoegen, afgezien van de AIM 54's'.



**BOVEN:** De kleine USAF Light Grey is in meerdere lagen aangebracht. Eerst een laag 50/50% wit en USAF 'Light Grey', gevolgd door een laag chipping vloeistof. Een laag van 80% USAF 'Light Grey' en 20% 'Agut White'. Bevestigd met Matt Hornish. Nog een laag chipping vloeistof. De de afzonderlijke kleine, USAF 'Light Grey'. Toen deze laag was bevestigd, is er weer een varnish laag aangebracht. Ik heb 100% gemiddeld van alle stappen, maar mijn camera kon het verschil in bruis niet vastleggen, dus heb ik alleen de laatste foto's gebruikt. Het moet heraanbrengen, het is moeilijk om meerdere lagen te creëren met zo'n kleine kit.



**BOVEN:** De tweede kleur is aangebracht. FS38495 is de kleur die in mijn referentie wordt gebruikt. Deze kleur werd gebruikt op de F-14's van de 71-130 'Dark Ghost Grey'. Daarna ging ik voor de veranwante verfkleur zoals ik deed met de Eshelers kleur gips. Voor de eerste laag heb ik de 50/50 'Dark Ghost Grey' gevolgd met 'White' als een geleidelijke laag aangebracht gevolgd door een laag chipping vloeistof. Verwijderde eerst een dunne laag aangebracht met een mengsel van 75% 'Dark Ghost Grey' en 25% 'White'. Een varnish laag verzorgde deze twee lagen. Wachten een laag chipping vloeistof. Verwijderde het ik afwisselend de 'Dark Ghost Grey' gebruikt en deze gevolgd aan een 'soft shading' op jantestellen en rond verhoogde details. Ook deze laag werd gecheckt en gewaart met een varnish. Tegenwoordig werk ergelijk. Zeker op deze schaal, maar de moeite waard.



**BOVEN:** De zwarte vlekken zijn allemaal gewaart. Opnieuw ging ik voor een ververst vert uitbreid. Eerst een 50/50 laag 'Black Grey' en 'German Grey'. Dit was een zwarte laag zoals een 'soft shading'. Alleen met een laag chipping vloeistof bevestigd natuurlijk.

**ONDER:** De rode kleur aan de binnenkant van de vleugel is aangebracht. Hiervoor heb ik Fire Red gebruikt. De uiteinden van de stabilisatoren zijn goed gewaart. Opnieuw heb ik een dikke laag chipping vloeistof op de buik en onderkant van de vleugels aangebracht en Light Grey gebruikt om een soort 'soft shading' aan te brengen. Daarna onmiddellijk bevestigd met chipping...



...Nu ben ik min of meer tevreden met de onderkant van de F14. De roezies zijn gepoetst. Ik gebruikte dezelfde methode die ik een paar weken geleden op de motoren gebruikte, met zelf er nog steeds een beetje helder en glanzend af, dat komt omdat ik nog geen wachtes heb aangebracht. Ook de binnenkant van de remklappen is gewaart. De volgende stap zijn de tabben over het landingsgestel, enkele remklappen en de ladder nog schilderen. Alle decals zijn toegevoegd wat voor slinger ging dan ik dacht. Ook heb ik Decal Sol voor het afdrukken van de levens gebruikt, en dat op de GENESIS Omdat ik meer than ben in militaire vliegtuigen en lance, bring ik meestal niet veel decals aan. Maar voor een taak als deze is het een must en een leuke aanvulling. Nu moet ze goed ontzet worden en te ze klaar voor een laatste verf laag.



**LINKS:** Ik heb een nieuwe afbouw-stencil van AK Interactive. Deze wordt gebruikt om wat extra verhoogingen te creëren. De gewonen die het vóórfluit worden, zijn aangebracht met 'German Dark Grey'.

**ONDER:** Alle kleinere details zijn aangegeeft. De lampen en lenzen zijn gewaart en op hun plaats geflijnd. Aanvullende sonde, alle sonde, tactische tekeningen zijn gewaart. LAU-130 stabilisator-remklappen zijn gewaart. De loopkruis is gewaart. De antennes en de horizontale zijn gewaart.



**ONDER:** De eerste washer zijn klaar. In het Dark Wash van Annes of M&I gebruikt een Donora persvorm te creëren. Verwijgen 220 is een donkerbruine washer toevoegen om de vulfactoren te versterken en alles samen te binden.



**ONDER:** Ook dank ik denk dat het vulfactoren zeer klaar is. Voor de laatste washer heb ik Annes of M&I Dark Brown wash for green vehicle gebruikt. Verwijgen 220 is hier en daar wat strekking toevoegen en wat brush clipping toevoegen.



**RECHTS:** Behalve de laatste is de Tomcat zo goed als klaar. In het wit nabestrijkt staat aangebracht rond de cockpit en de canopy. Wat enkele strekking effecten op de romp. De speciale sigaar aan de vleugels toegevoegd door het in- en uitvliegen. De raketten zijn aangebracht met een speciale washer en een mutatie pigment. En wat netwerfing in de opeening van het machteregener. Dus wat moet af Roy meer geluizen? Beten en verlenen van de vtruching 3 raketten, 2 brandstof tanks en de ontstoppel en alles onder het beestel hangen, tulken en neuskegel openen, en nog een laatste keer bijwerken



#### CONCLUSIE

Ik hou van deze kit en hekel 'm regelmatig. Bepaalde delen passen echt heel slecht, maar als het op schilderen aankomt, heb ik ontzettend mijn best gedaan. De kit heeft enig potentieel als het gaat om aftermarket onderdelen. Je kunt de pods upgraden voor de vtruching, een hele cockpit, wielen, kliepen, noem maar op. Maar het is al een dure kit, dus het voelt verkeerd om er nog eens 150 euro extra tegenaan te gooien voor aftermarket-onderdelen. Normaal, ik ben dol op deze kit omdat hij zo rechte rechtan is als het gaat om boeven en schilderen. Ik 'hekel hem' vanwege het gebrek aan details en slecht passende onderdelen. Waar een bouw in opdracht is nu ten einde.

En normaal, ik vind het jammer om deze te zien verdwijnen. Ik heb in mijn leven niet veel vliegtuigen gebouwd, om nog maar te zwelgen van strajagers, maar deze maakte me verliefd op de Tomcat.

Ik heb veel goede referenties gekregen van de Facebook-groep Grumman F-14 Tomcat Group. En een speciale dank aan Federico Villa die me een restag-werk over de F-14 stuurde.

**LINKS:** De vtruching is gewort. In aan vtr 2 ORU-12, 2 ORU-28, 2 AM-9 Stuurwiel, 1 AM-7 Spoor, AN / AAG 25 rator pool en de 2 brandstof-tanks.



**'Deze bouw maakte me verliefd op de Tomcat.'**

# Heller

Distributed by  
**GLOW B**

REF: 30530  
F-104G STARFIGHTER

Scale: 1/48	222 Pieces
Length: 172 x 142 mm	
3 x Decorsief 1/48 1/48 1/48 1/48	



## VETERANEN VAN DE KOUDE OORLOG



REF: 85374  
NORD 2502  
+ NORD 2502 NORATLAS

Scale: 1/72	2 x 117 Pieces
Length: 315 x 454 mm	
3 x Decorsief 1/72 1/72 1/72 1/72	

2X  
Inclusief  
modellerepertoir



Heller Hobby GmbH

Eisenbacher Str. 3 | 42477 Radevormwald | Germany

www.heller.fr | info@heller.fr | +49 2195-92773-0 | Instagram.com/heller.fr | Facebook.com/heller.fr | #legendarymodels



•MINIART 1/35 German Delivery Car Type 170V Kitnr. 35297



•MINIART 1/35 Italian Petrol Station Kitnr. 35620

## DOORBRAAK IN ITALIË

Rene Ketting bouwt een diorama dat zich afspeelt in Italië en gebruikt daarvoor een recente kit van Miniart en een pompstation.

### GESCHIEDENIS WAGEN

De Mercedes-Benz W136 was Mercedes-Benz' zijn in inlines-wielcilinder-motortrucks van het midden van de jaren dertig tot de jaren vijftig. Het model 170 V maakte zijn publieke debuut als opvolger van de W135 Typ 170 in februari 1936. Tussen 1936 en 1939 was het Mercedes' best verkopende model. Tussen 1936 en 1942 werden er meer dan 75.000 gebouwd waardoor het, tot dan toe, verreweg het populairste Mercedes-Benz-model was. Genoeg constructiemateriaal om de W136 te maken overleefde de laatste bombardementen tijdens de Tweede Wereldoorlog (of kon na de oorlog opnieuw worden gemaakt) om te dienen als de basis waarop het

bedrijf zich weer kon opbouwen. In 1947 had het model 170 V zijn plaats als topverkopende model van Mercedes weer ingenomen, een positie die hij bekleedde tot 1953. De "V" in de naam van de 170 V was een afkorting van "Vorn" (voorzijde), toegevoegd om hem te onderscheiden van de modernere Mercedes-Benz 170H (W28) met de motor achterin ("H" voor "Heck", achter) die dezelfde viercilinder 1497cc-motor, maar dan schaar in de auto. Naast het brede aanbod van 170 V's met een carrosserie voor personenauto's, werd er een kleine commerciële variant aangeboden, hetzij als een vrachtwagen met laadbak of met een gesloten laadbak achterop. Er werden speciale versies van

de 170 V aangeboden, aangestapt voor gebruik als ambulance of door de politie, bergreddingsdiensten en het leger.

### HET MOEDEL

Voor dit diorama gebruik ik twee kits: Miniart 'German Delivery Car Type 170V' (kitnr. 35297) en Miniart 'Italian Petrol Station' (kitnr. 35620). De verpakking van Miniart is altijd erg mooi met een erg goede en kleurvolle weergave van het model. Als je de doos opent, zie je dat er veel zorg besteed is aan het model en ook aan de wijze van het verpakken. Ook is er een vierkleurige bouwbeschrijving megeleverd. Bij de eerste blik op de getramen valt mij op, dat Miniart zich erg aan het profileren is op

het gebied van kwaliteit; mooie schone getramen zonder al te veel geestren etc. Ook de decal zit er erg goed uit.

GERMAN DELIVERY CAR TYPE 170V



ITALIAN PETROL STATION

### DE BOUW

Ik wil je graag door de bouw van de modellen en het diorama leiden door de foto's te voorzien van begeleidende teksten. Ok, laten we beginnen met bouwen. Allereerst beginnen we met het motorblok (Foto 1 t/m 3). Dit is redelijk eenvoudig volgens de stappen. Let wel op dat je de motorkleppen aan het blok moet vastzetten met secundelijm.



BOVEN: 4 Op deze foto is het Geraten te zien.



BOVEN: 1-3 De kit is voorzien van veel foto's voor fijner detail. Hier zie je de motor gebouwd en de motorkleppen van vln.

**LINKS: 5** Hier is het motorblok te zien nadat het in elkaar gezet is en geschiktheid. Het motorblok foto ik met Vallejo 70.950 "Black" geschiktheid. De beide cilinders onderaan met Vallejo Model air 71050 "Silver". Naast alle goed getramt was, heb ik het hele ook voorzien van een wasch met Tamiya twee tinten.



**BOVEN: 6** Het sproefstuk heb ik gedaan met Vallejo Primer Acas 301 Light Rust. Daarna heb ik de cilinders laten op-drybrushed met Tamiya Titanium wit. Hierdoor gaat de uitlokkende delen beter in het zicht komen. Ik heb veel extra zorg aan het motorblok gegeven, omdat ik ervoor heb gekozen het model dat een open motorblok te laten zien. Hetz heeft immers goed onderwerp in Italië... Nu gaan we verder met de bouw van het onderstel, (foto's) Hier moet men goed de beschrijving volgen. Daar wordt te aangegeven dat de remschijven niet gemaakt moeten worden. Dit is nogal een prikkelpunt en voor de begeleidende bouw een flinke uitdaging.

**LINKS: 7** De remschijven: ik heb hiervoor 0,2 mm Aquadurac gebruikt. Dit heb ik uit een stuk PC blok gehaald.





**LINKS: 8** We gaan verder met de bouw van dit onderdeel. Op deze foto is te zien dat men PE beugels moet monteren. Dit zijn rechte stijlen en moeten gelagend worden, in twee ertalen en het midden van deze strop op de 2e of 3e plaatsteen en zo om te hangen naar de bevestigingspunten zoals te zien op de foto.



**LINKS: 9** Hier is een voorbeeld van de geproefde versies van de beugels.



**LINKS: 10** In het onderdeel dat getiteld is geschied met valpog 70.950 'Stack' en de metalen onderdelen worden met kleine Model af 71065 'Ikar'. Ook hier heb ik na draging een wach met twee kleine omring getaan. Ook zijn de beugels gemonteerd naar later de sportoren aan vast komen te zitten.



**ONDER: 11** Nu gaan we verder met het plaatsen van de uitlaat. Deze heb ik geschied met valpog 70.965 'Hub Rev'.

**LINKS/ONDER: 12-13** In de volgende stappen gaan we verder met het plaatsen van de sportoren. In het deze doen dat valpog 70.965 'Bertram Only' geproef. Normaal doe ik het niet, maar nu heb ik deze onderdelen op het gitaars geproef.



**LINKS: 10** In de volgende stap wordt het brandstof met woonaan en benzine tank gemonteerd. Ook deze onderdelen heb ik vooraf geproef met valpog 70.965 'Bertram Only'. De brandstoftank is geschied met valpog 70.950 'Stack'.

**RECHTS: 13** Nu gaan we verder met het plaatsen van de sportoren op het dashboard.



**ONDER: 16** In de volgende stap heb ik een beetje verder gegaan dan normaal in de bouw-keuring ik heb namelijk zelf een paar buisgaten gemaakt. Dit heb ik gedaan met een buismaat dat gemonteerd wordt bij de bouwkit. Dit moet met voorzichtig worden. Met plastic zijn in montage niet te bewijzen. Verwijzen heb ik de katrols met AA 11060 'Bertram Only' geschied. Ze springen de katrols er moet uit. Later als het model klaar is ze dit zeker spelen.



**RECHTS/ONDER: 17, 18, 19** Nu gaan we verder met het plaatsen van de zittingen in het voorhuis en Gaarna wegen de auto's. De zittingen heb ik met valpog 70.944 geschied en nu draging worden van een wach met Taxis van Digital fabric. Dit is een erg dure onderdelen maar hiervoor zie je de draging gegaan details van de zitting betel...



**ONDER: 20-21** Nu gaan we verder met het plaatsen van de ladder e.g. bovenbouw.



De wagen heb ik, zoals de rest van de wagen, geproef met valpog 70.965 'Bertram Only'. Gaarna heb ik de banden met banden valpog 70.950 'Stack' geschied. Ook werd de wach met de gaten afkijken van de instrumenten geproef. Deze zat ik voort met Revell Combs Clear Maar dit kan ook goed met witte houtlijm. Met woorden van deze film is, dat het het plastic niet aantast. Dat is wat je ook wilt het wil. Zou je met het plastic film doen, dan loop je de kans dat de doorzichtigheid vervormt en erg onvoorrechtige plaatsen op je staan komen. Beter nu, en dat gebeurt ik op dat moment wilt de prent van je bouwproject verprakt.

**RECHTS/ONDER: 22-23** In de volgende stap gaan we verder met het plaatsen van de gitaars. Dit is een foto-als detail dat ook geproef moet worden. Dit heb ik met voorzichtig en met kleine stappen. Het is dan tijd en als je het is ver bouwt, is het bijna niet meer in de gitaars vort te krijgen.





**BOVEN: 24, 25** Hier laat ik wat details zien van de grill en de Mercedes star op de radiatorbuis. Ook dit is vits en super klein. Drie van laatste secondairijde op de plaat van een cockpitfabriek en brengt de firm aan op die foto. Daarna de vier plaatsen. Dit is een succes verhaal, ik heb het drie keer over maanden heen verlost! Ik naar mijn 25 goed dit.



**RECHTSBOVEN: 26, BOVEN 27, 28** Nu gaan we verder met het plaatsen van de dakdrager. Dit is volledig PE materiaal. Als je de bouwbeschrijving volgt is dit een relatief simpel klusje. Ook is goed te zien dat ik de met tegelachtig heb geplaatst (foto 28 wordt niet gebruikt).



**LINKERZIJDE: 29-33** Hier is te zien dat het voorlicht voorzien is van de decal. Voordat ik zover was, zijn er twee wat eras verstraken. Ik heb het uit. Cent heb ik het hele voorlicht voorzien van een wasch met Tamiya "Plastic Clear". Dit geeft een mooie tint aan het rogel naakt gril. Na 24 uur drogen heb ik het hele voorlicht voorzien van een laag matla verroet met Altra matla verroet. Na wederom 24 uur drogen heb ik op de plakken waar de decal moeten komen een laagje verdunde hoogglans vernis aangebracht. Hiervoor gebruik ik hoogglans vernis van Aclon voor. Als deze laag goed droog is kan ik de decal aanbrengen. De laag glans vernis voorkomt "afwijking" van de decal. Als de decal droog zijn (24 uur laten droog) ik het hele voorlicht wederom een laag ultra matla verroet. Dit om de buil mond of te stellen en de glans te verbeteren. Nu ga ik over tot drogen van het voorlicht. Dit doe ik met Tamiya Transair wit. Met de natuurlijke opdroging dat ik heb doe dit vaster nog een laag gril. De opdroging houwt dit opgevoerd, dat er geen ruitvervalsing aanwezig zijn. Deze heb ik niet geplaatst. Dit waren zeer tragische PE delen, die ik niet goed op zijn plaats kon krijgen. Zo zie je dat ook een ervaren modelbouw-er zijn tekortkomingen heb.



**RECHTS: 34** De opvallende foto's (dat de Bome van de beschermings glas een overzicht van het complete model. De decal zijn geplaatst op het dak en het voorlicht is ververst met een laag Europe Duct van strooming (100 µl/100cc). De decal worden met het model toegeweerd. Zo zijn een handrijde van de bouwbeschrijving. Dit is nogal dat papier en is geschild. Ik koos erover om de decal met mijn scanner in te scannen en uit te printen op dik mat papier (120 grams) daarna uitgedrukt en in elkaar opzet.



**BOVEN: 36** Detail opname van de PE delen op de motorblok en spulbord. Hierin hangt en de kleppen om de motorblok mee vast te zetten. Als je goed kijkt, zie dat er aan de rand van de motorblok plakjes te zien zijn waar de kug vastziet op het griltoets. Dit schijder ik als laatste waarvoor het hele model klaar is. Een tijdje ik heb twee model en een schilder duur weer nodig te nog een keer de delen. Dit is het laatste van spulten op het griltoets.



**BOVEN: 37** Hier wordt ik de reserve dies. Dit is een Tamiya figur dat in het origineel met bekende Duitse militairen als extra zit. Ik plaats altijd een figur bij mijn voorlicht. Ik vind dat een mooie aanvulling en het geeft het leven aan je model. Nu gaan we verder met de bouw van de Italiane Petrol Station. Dit is een leuke set met twee benzinepompen, een rek met oliebussen en een compressor. De set is ook hier weer voorzien van een foto-vits foto.



**BOVEN: 44-46** Hier laat ik de eerste pomp zien met binnenwerk. Ik heb de pomp geschiederd met Vallejo 70.839, "Caroline" en Vallejo 7.823, "Indesol Blue". Het binnenwerk heb ik geschiederd met Vallejo Model Air 7.19105 "Clear". Het binnenwerk heb ik vervaardigd een wasch geplaatst met Tamiya Rose Omber.



**LINKS: 47** Hier de tweede pomp, deze heb ik met Altra 1.1002 "Oil Winter" geschiederd. Deze setta vertf heb een hoge dekkinggraad. Daarna vervaardigd een wasch met Tamiya Rose Omber, met wit, dat ook in de set zit, heb ik geschiederd met Vallejo 70.832. De band in het midden is geschiederd met Altra 1.1002 "Oil Winter". De handpomp heb ik geschiederd met Vallejo 70.807 "Steel" en vervaardigd een wasch geplaatst met Tamiya Rose Omber.



**LINKS: 48** Op deze foto is te zien hoe ik het rek heb geschiederd. Ik deed dit met Vallejo Minus Color 71.055 "Traffic Green". Dit om een beetje meer kleur aan het geheel te geven. In de beschrijving geeft de fabrikant een metal bak aan. Ik heb hier mijn bakjes laten passen. Dit geeft ook voor de kammen lip het rek. Ik heb hier een aantal kammen voor gebruikt die met aanpakket. In ga dit niet verder beniggen. Laat hier in eigen gevoel de binnenbouw vullen. Naast een kleuren, waar de decal goed tot zijn recht komen. Nu kan hier zijn met de twee foto's. Het is zwaai van "ik moet een klein sandwichmaker maken". Hier koos ik een Tamiya Thema voor. Ergens in een klein dorpje in Italië.



**RECHTS: 49** Ik heb een stuk foam genomen van 4 mm dik en heb met een canule vits een oud personeel dat ik in een werkstuk heb gebogen (2 bij 2 mm), omzet in het foam gebouwd.



**LINKS: 50** Een klein gebouwt in heb dit geheel uit clips bouwde gebouwd uit bouw. Ook hier gebruik ik een canule van een oud personeel voor om de bakketten mee te te drukken. De degenen komen uit de reserve dies. Deze zijn overgebleven van een Meiert gebouwd dat ik niet heb gebouwd. De kleuren heb ik hier voor wit het is. Dit is een kanulle van smook.

**RECHTS: 51** Het klein bouwt op een duurzame basis. Hier ik zit goed? Kijk op de volgende pagina's.

**RECHTS:** Vervolgset heb ik een stuk vloerplaat afgevoerd in de maat 20 x 20 cm. Daar heb ik de laatste twee graaf met stenen op gezet. Daarna heb ik de binnen geschiedert. Dit doe ik met kleine steentjes in verschillende breedtes.  
 Het is een meerkamer, ik schilder namelijk elke steen met de hand in verschillende tinten. Zo gaat je straalwerk ook leven. Daarna heb ik de pompen en het net geplaatst.  
 Ik had nog een weg in de reserve doch leggen, die heb ik met Vario 70 302. Daar heb ik geschiedert.  
 De deuren in het gebouw heb ik gemaakt van baksteen. Ik heb ze eerst met een bramen vert geschiedert. Daarna heb ik er een laag lak aan op gespoten. Nu na goed drogen een laag Vario 70 302 'Interim Blue' er op uitgebracht. Na ongeveer een 20 minuten drogen met een hard penseel en wat lak erover ga ik over de deuren heen. Nu heb ik de steen laag toe en zo krijg je een mooi verweerd effect.

**RECHTS:** Het eerste geposeerde figuur van Tony.



**BONDS:** Foto's van het diorama. Ik heb er weer met veel plezier aan gewerkt en ben alweer toe aan een nieuw project. Tot dan!



# Modelwereld.eu

www.modelwereld.eu ...de site voor al uw schaalmodellen!

# I WANT YOU

...in our new webshop [www.modelwereld.eu](http://www.modelwereld.eu)

Del Emmeserweg 27, 3755 MR Eemnes, tel. +3135-8286688 mbtel +316-53271742 mail info@modelwereld.eu

# LE MIRAGE

DEEL 1

De Dassault Mirage 2000 D/N is een tweezits Frans Multirolle gevechtsvliegtuig. De Mirage 2000D is gelijk aan de N-versie (Nuclear), maar werd alleen geschikt voor de aanval met conventionele wapens en voor Close Air Support. Er werden 86 stuks van deze versie gebouwd. In veel internationale conflicten zijn de kisten met succes ingezet. Door: Cees Hendriks.

## DE BOUW: BEGONNEN WERD MET DE COCKPIT.

Ik was van plan om een operationele versie te bouwen de onder andere actief was geweest in conflictgebieden zoals in Afghanistan. De kist viel toen op de Mirage 2000D. Deze kist is uitgerust met digitale schermen zowel voor als achter. De voorste cockpit is verder uitgerust met een klein rond digitaal scherm ter hoogte van de HUD (Head Up Display). Aangezien deze Kitty Hawk Mirage de analoge instrumentenborden bezit van de B-opleidingsversie, diende het voorste- en achterste instrumentpaneel drastisch te worden gewijzigd. Met de Punch & Die set (stans) werden rondjes uitgepoot en in de instrumentrondingen gelijmd. Daarna werd het paneel geschouder tot alle instrumenten volledig ingebed waren.

een digitaal scherm geplaatst in een extra console. Deze console maakte ik van dun zwart plastic verpakkingsmateriaal. Het digitaal scherm maakte ik als volgt: van het dunne zwarte plastic (zie boven) sneed ik twee vierkanten uit. Deze lijnde ik op elkaar. Daarna sneed ik zo'n vierkantje uit zeer dun, doorzichtig plastic verpakkingsmateriaal. Dit doorzichtige vierkantje lijnde ik met Tamiya'stijn op de zwarte vierkanten. En zie... mijn scherm toonde vrij realistisch. Op het achterste IP (instrumentenpaneel) bevindt zich tussen beide digitale schermen een console. Dit console heb ik doormidden gesneden en de voorzijde tussen de schermen gelijmd. De prominent aanwezig throttle (motorgaspedaal) ontbreken geheel.

rails bevestigd zijn, zijn bij de echte kist een aantal boven, randapparatuur en bekabeling aanwezig. Deze heb ik ook in mijn model aangebracht. De binnenzijde van de cockpit meet aan de voorzijde 14,6 mm. Het achterste deel voor de tweede schietstoel is een fractie smaller.

## DAN DE HEAD-UP DISPLAY.

Kitty Hawk heeft de head-up display als volgt bedacht: twee doorzichtige ramen dienen in een zeer kleine PE (foto-est) houder te worden geplaatst. De bouwtekening wijst hier af van het werkelijke product. Op de tekening

kan de PE houder aan de zijkant van het onderdeel, waarin de spiegel geplaatst is, worden bevestigd. Helaas is het onderdeel met de spiegel anders dan op de tekening, dus deze constructie gaat niet lukken. Bovendien heb ik dit onderdeel aan de voorzijde uitgerust met een beeldscherm zoals in werkelijkheid. De enige mogelijkheid is het onderdeel met de twee raamwinkels op de spiegelkast te monteren. Bij de proefpassing met het windschuim bleek deze constructie te hoog. Uiteindelijk heb ik aan de bovenzijde van de spiegelkast 1,2 mm verwijderd. Het onderdeel met de twee head-up display raampjes werden hierop gelijmd en nu paste de zaak. Omdat de head-up display geplaatst is op een console, waarbij de zijkanten een soort gas moeten voorstellen, heb ik na het aanbrengen van de juiste kleur, Humbrol 67 'Tank Grey' een drybrush aangebracht met licht grijze verf - Humbrol M 64 - zodat hier de aanwezigheid van een console met gas duidelijk geïmponeerd wordt.

Deze procedure herhaalde ik ook met het achterste instrumentpaneel. Hierna lijnde ik de vier zelfgemaakte schermen op beide instrumentpanelen. Op het achterste instrumentpaneel is een de bovenzijde ook

Daarom creëerde ik twee throttle's van plastic strip/rod en bevestigde diverse zeer kleine knopjes op het geheel. Daarna bevestigde ik beide gaspedalen op de linker zijbalken. Aan de achterkant, waar de schietstoel



BOVEN: Cockpit en twee instrumentpanelen van de opleiding-B versie.



ONDER: De cockpit gezien vanaf de linkerzijde.



ONDER: De cockpit nu voorzien van de zelfgemaakte instrumentenborden, bekabeling en throttle's (gaspedalen).



BOVEN: De beide instrumentpanelen en het throttlecherm.



BOVEN: De Mirage 2000D is uitgerust met digitale instrumentpanelen. Ik moest dus de digitale schermen voor de eerste en tweede cockpit zelf maken.



BOVEN: De afstelling van het frontpaneel, het tweede paneel en het tussenpaneel zijn voorzien van een kleine handgreep, en de beide delen zijn de voorpost waarmee het cockpitkastje omringd gaat.



ONDER: Het achterste en voorste instrumentpaneel.



•KITTY HAWK 1/32  
Mirage 2000 D/N Kitnr. KH32020

## DE TWEEDE COCKPIT

De tweede cockpit is unigruet met een extra scherm gemonteerd boven het instrumentenpaneel. Daarom werden op het tweede instrumentenbord een klein kastje gebouwd van zeer dun plastic: verpakkingmateriaal waarin een beschermers gemonteerd moest worden. Dit beschermers werd eveneens gemaakt van zeer dun zwart plastic cart. Hierop liemde ik een stukje vierkant doorzichtig plastic. Een beschermers werd geboren.

De zonningspaneel werd Tank Grey-Humbrol 67-gepoot, omdat ik zwart te donker vond. Voordat de motorinlaten gemonteerd worden, dienen eerst op de romp een aantal onderdelen donker blauw/grijs -Humbrol 125 te worden gespoten. Aan de achterzijde van de tweede cockpit zijn een aantal boxen, bekabeling en randapparatuur aangebracht. Deze zaken onderbreken zowel in de eerste als tweede cockpit. Dus heb ik deze zaken zelf gemaakt. Dit toont een stuk beter. Tevens gebeurde dat met de rompoorrijzen, omdat men daar anders niet meer goed bij kan komen. De beide motorinlaten zijn gevleerd met open luisen. Vier (na kleine) lukjes zijn bijgeleverd voor montage. Echter, deze uitvoering is zinnig als de motor loopt. Indien de kist geprepareerd staat, zijn de lukjes dicht. De lukjes dienen dus zelfgemaakt en geplaatst te worden. In mijn geval heb ik de vier lukjes voorzien van witte Milliput om de zaak mooi glad te krijgen.

Overigens werd aan de bovenzijde van de tussenconsole -met de ramsen- een handvat geplaatst, gemaakt van een stalen gitaarsnaar.

## DE SCHIETSTOELN

De Mirage 2000 is unigruet met de Martin Baker Mk 10 schietstoel. De schietstoelen die Kitty Hawk leverd zijn te klein en ontbreken de kwaliteits die we inmiddels mogen verwachten. Daarom bestoet ik tot een onderzoek. Van Aires had ik nog twee uitstekende MB Mk 10 schietstoelen (item 2131 Martin Baker Mk 10A), o.a. geschikt voor de Tonardo. Ik bestoet deze voor mijn Mirage te gebruiken.



**BOVEN:** De drie schietstoelen: links de 1/32 Academy F-10 stool, midden de 1/32 Kitty Hawk stool en rechts de 1/32 Aires MB Mk 10 schietstoel.



**BOVEN:** Verpakking van de Aires MB Mk 10 schietstoel met het 1/32 Kitty Hawk decalpakket.



**BOVEN:** Verpakking van beide stoelen aan de achter/inde zijde.



**RECHTS:** Beide Aires MB Mk 10 stoelen na geparkeerd.



**BOVEN:** Deze Aires stoelen gaan gebruikt worden. Het moeten de beide zijden van het zitgedeelte worden aangebracht om in de te snelle cockpit te passen.



**ONDER:** Na veel schuiven aan de buitenzijde van het zitgedeelte passen de stoelen eindelijk.



**BOVEN:** Bij de schietstoel van de eerste cockpit zijn open PE (polyester) aanbracht. Dat is niet juist, deze zijn gemaakt van metaal. Daarom heb ik hier de zaak opgevoerd met zeer dun plaatstaal.



**LINKS/BOVEN:** De PE omringt zijn met een laagje (zoals 21) aan de schietstoelen bevestigd.



**LINKS:** De keramische motorinlaat is voorzien van donkere stripjes.

**LINKS:** De beide stoelen zijn voorzien van de bakbladen. Humbrol 125 -UG Dark Grey.

Omdat de cockpitruimte bepaald is smal mag worden genoemd, heb ik de schietstoel van Kitty Hawk vergeleken met de Aires en een Academy F-18 stoel.

De afmetingen waren als volgt: De totale breedte van de KH: 12,6 mm; de Aires: 16,2; en de Academy F-18: 15,6 mm. De breedte van de zitting KH: 10,7 mm; de Aires: 12,8 mm en de Academy F-18: 12,9 mm. Dat betekent voor de Aires stoel dat een deel van de zijkant bij de zitting weggeschuifd moest worden tot hij juist. Nadat dit gebeurd was, zaten beide Aires stoelen "als gegoten".

**ONDER:** De cockpit gepast in het reactor uitpakket.



De kleur van de schietstoelen: Humbrol 125 US Dark Grey verdund met Revell Color Mix. De realistische Turquoise heeft kennelijk een andere samenstelling gekregen wat de verf reageert hier niet goed op, daarom stapte ik over op Revell Color Mix. Beide stoelen zijn door mij voorzien van riemen gemaakt van fiesenthalaluminium en bevestigd met CA lijm. De zuurstofslang aan de linkerzijde is gemaakt van de D-gitaarsnaar. Kitty Hawk leverd voor beide schietstoelen PE (foam-etc) onderdelen voor montage aan beide kostprijzen. Deze onderdelen zorgen ervoor dat bij een nooduitrust beide stoelen door het cockpitdak kunnen schieten waarbij het cockpitdak vervlinterd. De twee "canopyopeners" van de voorste schietstoel zijn in PE ontworpen weergeven. Slechts de omvang van deze onderdelen zijn in PE terwijl in werkelijkheid deze onderdelen massief zijn. Ik heb dit opgelost door aan de binnenzijde kleine stukjes plaatstaal te monteren en passend te maken. Kleuren schietstoel: Ruy- en zilver: US Light Green, Humbrol 117. Stoelriemen: woestijngeel, Hum-

broel 93. Hoofdsteun: Zwart zijdeglans, Revell SM 302. Gespen ed., aluminium Humbrol 56. Survival pack (onder zitruimte) hoogglans geel, Humbrol 69. Zuurstofslang: Interieur groen, Humbrol 78. Zuurstofslang aan achterzijde, hoogglans lichtgroen Humbrol 38. Lockloop voor de riemen, Clear Blue, Tamiya X-23. Smalle beermieren: middel blauw Humbrol 89. Tenslotte werden de schietstoelen en wielen voorzien van een matte laag. Alkid Kleur Kote Flat -ALC 314

Opmerkelijk is dat Kitty Hawk veel aandacht heeft besteed aan de detaillering van de webkappen.

terwijl de cockpit, die zeer duidelijk in zicht is, behoorlijk verwaarloosd is en nauwelijks op hedendaags niveau. De interieurkleur van de Mirage vanaf de versie D is zwart. Omdat zwart als interieur wel heel erg zwart is, gebruikte ik Humbrol 67 Tank Grey. Deze kleur is ook donker, maar laat toch nog goede de nuances zien. De diverse knoppen etc. zijn aangebracht met lichtgrijs -Humbrol M64, rood en geel.

**RECHTS/BOVEN:** Nieuwsteek.

**RECHTS:** Er is nu een drybrush met zeer en lichtgrijs laagje. Alle kleuren zijn aangebracht met cocktailveer.



**LINKS:** Het voorste compartiment en de pomp. Hierin zijn de vloeistoffen ingepompt in de vliegwiel.

**ONDER:** De nieuwsteek is hier in het compartiment aangebracht.



**LINKS:** Achterzijde van de motor met het keramische oer en zicht op het zwarte bevestigingsstaafje.

**RECHTS:** Beide schietstoelen dienen nog te worden afgebrakt.



**ONDER:** De bevestiging van de straalmotor in het linker compartiment. De motor is hier bevestigd met een hulpstukje gemaakt van dun zwart plastic verpakkingmateriaal.



**LINKS:** De spijteregels met de inslaten en de wand van de motorruimte.

**ONDER:** De passing van de cockpit in de romp.

## DE MOTORLATEN

Let op: er worden drie motorlatten geleverd. Een inlaat is uitgerust met een schijnwerper aan de bovenzijde. Dit onderdeel laten we liggen. De andere twee inlaten hebben vier open gaten. Als de motor werkt worden door deze gaten extra lucht aangevoerd. Als de kost gepara-keerd staat, zijn deze gaten gesloten. Kitty Hawk levert vier halve kleppen bij waardoor slechts de versie gebouwd kan worden met draaiende motor.

Dus de vier gaten moeten worden gelaten. Merkwaardig is dat Kitty Hawk halve kleppen bij-vert de inlaten kunnen dus niet sluiten. De oplossing is dat zelf kleppen maken en deze zodanig monteren dat de openingen gedicht zijn. Na toepassing van witte Milliput kan de zaak glad worden afgewerkt. Nadat de spinterplaat en inlaten ge-monteerd zijn, wordt de buiten-zijde af de voorzijde in van een keu-rij passende binnenzijde op de spinterplaat gemonteerd. En zie daar: aan de rechterzijde gaat de redelijk maar aan de linkerzijde past dit niet. Na wat schuur- en paswerk werd ook dit weer op-gelost.

**Motor**  
De motor is aan de binnenzijde bekleed met keramisch materiaal om de hitte binnen de motor te houden. De binnenzijde werd eerste zeer donkerrijp gespoten -Humbrol 67 Tank Grey Daarna werden de satprijngel-ange-bracht, gezakerd met elastische en toen met wit -Humbrol M5 gespoten (zie vorige pagina). Op deze wijze zijn de donkere stre- pen die aanwezig zijn, aangebr- d. Omdat deze donkere strepen "te hard" overkwamen, werd met de verhuip een zeer verdund wit- angebracht. De motorkop met de titanium bladen werden zilver gespoten -Revell 90-, evenals de uitlaattractie voor de afterburner. De ronde afterburner ring werd Light Green -Revell M55 gespo- ten. De bevestiging van de motor gaat met behulp van twee pen- netjes per zijkant. De uitkomst laat zich raden: als de motor bij het proefvliegen wordt bevestigd, het achterste pennetjes eerst, lijkt de

motor te ver van de romp verwijderd. Nu gaan we de romp (jogen te) sluiten en zie daar... dat lukt niet. Wel breekt nu een pennetje af. Ik zal dus een aan- passing moeten bedenken. Ik heb uiteindelijk de pennetjes afge- knipt met behulp van plastic spij, afkomstig van verpakkingsmate- riaal, de motor in de linker romp- helft gemonteerd.

## DE RESIN MOTORUITLAAT

De fraaie resin motoruitlaat werd eerst in zijn geheel hoog- glans zwart gespoten, dus als basislaag. Daar werd de buiten- zijde aluminium gekleurd, Acid II, ALC-101. De binnenzijde spoot ik Tank Grey (Humbrol 67) en lichte de zaak door middel van een drybrush wat op met zilver (Revell 90).



**BOVEN:** De rechtervleugel voorzien van 11 kleine uitbouwers per vleugel.

**LINKS/RECHTS:** Het passen van de doorzichtige deelen op de cockpit.



**ONDER:** Een zicht op beide drukke cockpits. Bij de motorruimte is de aangebrachte lichtschakeling te zien.



**BOVEN:** De motorruimte is hier in het rompedeel aangebracht (van onderzijde gezien).

**ONDER:** De linker-vleugel. Omdat de twee stels (uitschuifbaar deelen aan de voorzijde van de vleugel) per vleugel op de grond ingekleefd zijn, moesten kleine uitbouwers worden gemaakt en met 11 stukjes per vleugel. Deze kleine uitbouwers zijn hier duidelijk te zien.



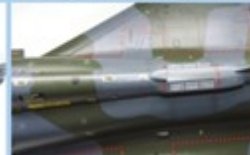
**BOVEN:** Hier is de basislaag aangebracht. Humbrol 125-05 Dark Grey... De boven- en onderzijde zijn in met twee tape en papier afgedekt voor voorbereiding voor het aanbrengen van de tweede kleur: Humbrol 116 -Donkergrün.

**ONDER:** De beide grote 2000 liter tanks. Hier was na de verfopbouw veel schuur- en vakkwerk met witte Milliput nodig om de zaak glad te krijgen. Beide tanks staan hier in de P-40 (Future).

**BOVEN:** Beide kleuren zijn hier aangebracht. Na een droogtijd van twee weken werd de Amerikaanse P-40 (de tweede wereld) verdund met acrylverf op de deuren kleed en overvleugel gespoten. Het voorbereiding voor het aanbrengen van de deuren en versterking.



**BOVEN:** De Mirage 2000 voorzien van deels op de P-40 (Future) laag. De Kitty Hawk deelen zijn van uitwisselbaar materiaal.



**BOVEN:** Hier de aandacht voor details, o.a. de ronde zwaaiende antenne op de romp; deze zijn niet. Ook aandacht voor de chuff/fuifstuk op de romp; alle 32 ronde chuff/fuifstuk zijn met de hand afgeplakt uit het aluminium deksel.



**LINKS/RECHTS:** De voorzijde van de motorruimte is voorzien van twee bewe- bare landingswielopbouw.



**BOVEN:** Op deze wijze werden de gecompliceerde hoofd- wippen getrouwd bij verfopbouw.

**BOVEN:** De onderzijde van de Mirage 2000. Let op: de grote motorruimte en beide hoofdruimtes zijn dicht als de kost gepara-keerd staat. Slechts bij onderhoud staan deze open. Aan de achterzijde van de romp zijn de 16 uitgeroepen chuff/fuifstuk te zien.



**LINKS:** De achterzijde van de motorruimte is voorzien van twee bewe- bare landingswielopbouw.

**RECHTS:** De achterzijde van de motorruimte is voorzien van twee bewe- bare landingswielopbouw.

## TOT ZOVER DEEL 1

De uitgebreide bouw van dit grote model en de vele bijho- rende foto's zorgen ervoor dat wij dit artikel in twee delen moeten brengen. Volgende keer: De wiel- bakken, de vleugels, neus en voorste rompedeel, pylons, de cockpitkappen, hoofdwielen, de hoofdkleuren, bewapening en conclusie, tot in nummer 86!











**BOVEN:** Meerdere lagen washes zijn aangebracht. Als eerste een paarst leer met de kleur 'Dark Wash' van Ammo. Een laag 'Dark Brown Wash For Drive Vehicles' is gebruikt om opgebouwd stof en aarde te simuleren. Vervolgens heb ik deze wash gebruikt met Filter For 3-tone Camo en tenzij de vorige wash nog niet was, dit erin aangebracht in de vorm van "wet blending". Ook is Engine Driver, Fresh Engine Oil en Black Modeling Pigment van Ammo aangebracht op de versterkingen om een vorm van leakage weer te geven. Dit heb ik ook gedaan met de hydrauliek pomp.

**LINKS:** De open romp nu alle gebouwd productie. **BOVEN:** De onderkant van de romp is samen gebouwd en eventuele imperfecties met behulp van het de versterking zijn bijgevoerd. Nu wordt de gehele romp gebouwd, inclusief het onderstel en tracks.



**BOVEN:** De boven- en onderkant van de romp zijn nu gereinigd, het oplossen van alle details kan nu beginnen.

**BOVEN:** Als eerst is de achterwand geplaatst inclusief alle details zoals de sleepen en de geluidschoppen. Het onderstel is gemonteerd en de tracks zijn er tijdelijk aangebracht. De opspelen en tracks zijn ge-dryfit (proefgevoerd) zodat dit voor het opzetten of later afgevoerd kan worden, wat dus het proces versnelt.

**BOVEN:** De details heb ik van achter naar voren aangebracht. De looprijden, geluidschoppen en sleepen zijn aangebracht aan de voorkant. Nu is het rijdende alut klaar tijd voor de volgende fase voor de bouw en het schilderen wordt de laatste eindbouw begint als het het onderstel van de tank, het bouwen van het interieur in diverse segmenten, schooren, verwerken en samenbouwen, vervolgens de buitenkant volledig oplossen.



**MIDDEN:** Meerdere stappen zijn gebruikt voor het afstruiven van de OD (Olive Drab) groene kleur. Als eerst is er een laag van 30-50 Model Air 043 US Olive Green en 004 'Winter' en vervolgens een laag Ammo of M1 Chipping Flak. De tweede laag is 50% Model Air 043 US Olive Green en 50% 007 'Light Brown'. Deze laag werd doornieuw van de chipping flak deel geüpdat en bescherm met een laag varnish. Nu eerst weer een laag chipping flak en vervolgens als een laatste laag een derde laag 043 US Olive Green. Deze laag wordt ook weer geüpdat en geschild met varnish. De patronen zijn weer met brigt bris gegoten.

**BOVEN:** De laatste details zijn weer geüpdat op dezelfde manier als een paar stappen terug van het onderstel. Ook zijn er op de zijde master washes aangebracht en een kleine vorm van chipping.



**BOVEN:** Alle sub-assembly's zijn permanent samengebouwd.

**ONDER:** Uiteraard ook hebben de patronen van de kogel afgevoerd. Hiermee is er weer een fase afgesloten.

**LINKS:** Nu wordt de buitenkant van de kogel compleet opgebouwd.

# MISSION MODELS

PREMIUM HOBBY PAINTS, PRIMERS & ADDITIVES

CHANGE THE WAY YOU PAINT



WWW.MISSIONMODELSUS.COM  
Please visit Mission Models for dealer locations



**BOVEN:** Het kanon is geplaatst samen met het canvas en de marker. De 56 MG is ge-dryft op de piek. De riaten, hangspies, liptogen en alle andere details zijn gemonteerd. Daarmee is ook de koepel compleet af.



**BOVEN:** De afwisselpakket is gemonteerd. Deze is af op de juiste plek vast gelijmd. De bespaking daarinloos is wit ge-dryft. Dit zal ook om praktische redenen los geschuurd en vernetst worden.



**BOVEN:** Zoals eerder aangegeven is de A11 nog maar wat betreft de bespaking. Dit is ook meten weer het einde van een fase. Alle onderdelen die tijdens ge-dryft zijn, zijn weer gelamineerd. De koepel is dicht gelijmd met sponeer en het achterwerk is beschreven. De bespaking worden op de juiste manier aangebracht als de rest van de tank.



**BOVEN:** Als eerst is er een laag primer aangebracht. Hiervoor heb ik gekozen voor Vallejo Grey Primer 601.



**BOVEN:** De gehele buitenkant wordt op de juiste manier gesponen af het interieur van de koepel. De eerste kleur is weer 50/50 U43 US Olive Green en 001 White. Daarna wordt er een dubbele laag chipping fluit aangebracht.



**BOVEN:** 50% US Olive Green en 20% Light Brown worden over het gehele oppervlak aangebracht. Bovendien de laag met chipping fluit. Niet wat water wordt de laag chipping fluit geschuurd en zo krijg je een gebuete wat is eerst een wit en een laag verlaten loek te kleuren. Daarna wordt er een laag verlaten aangebracht.



**BOVEN:** Nu wordt er eerst weer een laag chipping fluit aangebracht en daar boven op, als een jomp shading, de 543. Weer wordt er een gebuete van de verf geprikt en geschild met verlaten.



**BOVEN:** Het uiteindelijke resultaat van de verschillende lagen OD groen. Dit geeft een wat verweerde loek, zónder dat er verweringsschraapen van te zien is. Dit is een mooie techniek om toe te passen op modellen. Die van zich zelf een beetje hebben, en op deze manier simulaner is dat ook. De details zijn aangebracht met behulp van Micro Set setting solution. Dit gebruik ik pas soms kort, maar vijf of zes is al voldoende!



**RECHTS:** De afwisselpakket is gemonteerd. Deze is af op de juiste plek vast gelijmd. De bespaking daarinloos is wit ge-dryft. Ook dit zal ook om praktische redenen los geschuurd en vernetst worden.



**RECHTS:** Alle details zijn met de hand gemonteerd, zoals het canvas, rubber om de liptogen, gereedschappen, verlaten, Mainline Liquid Crème is perfect voor kaplantje!



**BOVEN:** Rechter voraanzicht. Alle details geschuurd.



**BOVEN:** De eerste laag wasch is aangebracht. Hiervoor heb ik weer gekozen voor Ammo of M3 Dark Wash. De wasch is hierop alleen gebruikt om de gemalen in details te accentueren. Het model wordt meteen weer lewendig.



**BOVEN:** Dark Brown Wash for Green vehicles is gebruikt om opgedroogd wasch weer te geven. Dit heb ik toegepast op de gemalen waar het zich daadwerkelijk op kanopen en aanklemt.



**BOVEN:** De Dark Brown Oilbrusher heb ik gebruikt om de houtnerf in het gereedschap te bekranselen. Hierbij bring ik een egale laag aan op de houtnerf. Met een schieve vacht knaaf trek ik over het gereedschap heen en zo trek je er een houtnerf in. Ook is van de Dark Brown een hele dunne wasch gemaakt en aangebracht op het canvas.



**BOVEN:** Met Model Color 622 German Camouflage Black Brown is een lichte vorm met chipping toegepast op de delen die later aangebracht zijn op de romp. Deze doen vallen buiten de contour van de tank en raken heel beschadigd. Ik heb voorzichtig gewerkt met de chipping omdat Amerikaanse stervolgen gepoederde wasch, dus de lert is stukken sterven in de natte lak.



**BOVEN:** Met de Oilbrushers Red, Dark Brown en Ochre heb ik verschillende kleuren roest wasch gemaakt. Een lichte kleur voor wete roestsporen, en donkere kleuren voor andere roestsporen.



**BOVEN:** Met Vallejo Dark Steel Pigment en Model Color 664 Natural Silver heb ik twee accenten aangebracht op de gereedschappen, oliepakket, aanrijf tanden en sommige gepriete onderdelen zoals de brongrunder.



**BOVEN:** Om wat inslagpachde van scherven en modderloog punt te simulanen heb ik wat chips geschild op de gewondende delen van de tank. Natuurlijk wasch de kleur German Camouflage Black Brown gebruikt en daarbij verschillende wasch van een 2 stappen terug.

Niet schakelen en verlaten van het vervoer is helemaal klaar. De volgende fase is het aanbrengen van aangekleed model, zand, stof en alles daartussen.



**BOVEN:** Ammo of M50 Dry Light Tank gebruikt ik om een gebroken/waas laag modelleren aan te brengen op de bodemplaat en rondom de ophanging van de tank. De kleur van dit product is weer het zwartbruin, omdat dit pas de basislaag is. Alles wat je kunt gebruiken om textuur aan te brengen is perfect.



**BOVEN:** Opgevoerdje serie af met het heb ik op planken aangebracht waar het zich kan ophopen. Ciba 21 P&B sign heb ik verbruikt dat weer en zodoende de serie op de plank getint.



**BOVEN:** Vallejo Model Air 220 Sand Yellow heb ik gebruikt in een vorm van pre-dusting. De Sand Yellow heb ik sterk verdund met thinner, zo'n 90%, en heb ik over de gebroken/waas serie gespreid, over de hele serie en op planken waar stof zich ophoopt.



**BOVEN:** Ammo of M50 Dry Earth heb ik gebruikt voor de volgende stap. Als eerst heb ik dit verdund tot een was en dit in kleinere tracts aangebracht over het gebroken/waas serie. Dit is de 'middle' kleur dus is er in kleinere tracts aangebracht zodat minder en zand zich in het witte ook ophoopt. Het overblijvende product heb ik gebruikt om het oppervlak modder weer te geven. Daarna was dat aan een was en, om later langzaam subliemer te worden om het te laten opdrogen. Het gewenste resultaat kwam erop na de planken waar de tracks omhoog lopen en zo het zand in modder oplossen.



**BOVEN:** AK Interactive Dark Mud is de laatste kleur die ik gebruik om het meerwaas modder effect weer te geven. Dit is ook weer in een was aangebracht op de plank waar ik nog kleinere tracts. Ook is dit ook weer met een spetter effect aangebracht op de plank waar de tracks omhooglopen.



**BOVEN:** De tracks heb ik op precies de zelfde manier vervaardigd als het onderstel. Textuur, daarvoor heb ik Dry Earth, daarna een Dark Mud wash. Daarna heb ik de goede hoes van de tracks ge-drybrushed met Natural Stavel en de schone sporen op de tracks gepolijst met Dark Stone Pigments wat de tegengestelde vervaardigen. De tracks zijn gebouwd en het onderstel volledig was getint.



**BOVEN:** De bepaling is geschied. De staven OO groene delen zijn op de zelfde manier behandeld als de tank zelf. De kisten zijn in houten geïmprimeerd, chipping fluit aangebracht, OO groene geschilderd en vervolgens getint. De laatste zijn in Model Color klad en Dark Brown geschilderd, en vervolgens in een klein klein ge-drybrushed. Daarna een Dark Brown wash toegevoegd.



**BOVEN:** De bepaling is aangebracht op de tank, met het Ammo of M50 Dry Earth geschilderd vervaardigd zodat het past bij de rest van het voertuig. De bouw en het vervaardigen van het model is nu afgerond.



**'Naar mijn mening wel één van de beste tanks die ik tot nu toe gebouwd heb'.**

**CONCLUSIE**  
Ik was te bevooroorloefd over de kit. Toen er eenmaal wat kleur op zat en wat wasjes zag het er enorm goed uit! Voor een beginner is dit een ideaal model, hij is simpel en sommige details kloppen niet helemaal wat voor een beginner echter niets uit maakt.

Een gevorderde bouwer zal de zandde conclusie trekken als ik. Het gebruik van wat details maakte voor mij ook niets uit, ik heb genoten van het model. Dit wakkerde me een enorme interesse aan in Amerikaanse voertuigen. Het verwerpen van de OO groene vervaardigde 'verloof' is echt gaf om te doen. Ik zal het zo weer over doen en het smaakt naar meer!



• Revell 1/24 VW  
T1 Camper  
Kitr. 7674



# EROPUIT!

Kris Hoekstra bouwt Revell's recente uitvoering van de T1 VW bus, de kampeervoorvoering!



## INTRODUCTIE

Het mag voor de meeste lezers en voor de mensen die mij persoonlijk kennen geen verrassing meer zijn dat ik altijd gek ben van de T1 'spijbus' (of eigenlijk de T2 bus aangezien een Kever als T1 gezien moet worden). Onderskaar heeft Revell al meerdere kits uitgebracht van dit busje en in verschillende uitvoeringen (waaronder ik er al 2 heb gebouwd voor MSM, zie de vorige uitgaven of de covers op de website). Ik voel mij daarom bevoorrecht om voor MSM ook deze recente te mogen bouwen. De bouwdoos werd in goede orde ontvangen via de post en mijn handen juukten al direct om te beginnen!

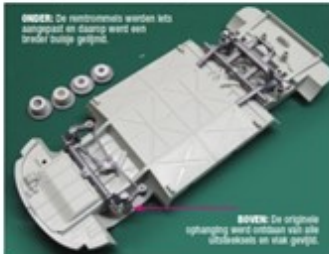
## DE KIT

De kit bevat maar liefst 189 onderdelen en ik vind eigenlijk dat de doos de Revell daarvoor wat te krap is, en dat is wellicht een aandachtnag bij een opgroeiend model met veel onderdelen. De doos is dus uitbundig gevuld met gedetailleerde onderdelen. Meeten viel mij al op dat een groot deel van de onderdelen voor andere uitvoeringen is, of dat het keuze opties zijn. Ik ben daarom ook als eerste alle onderdelen gaan selecteren die ik niet nodig heb voor mijn bouw en om het zo voor mij wat overzichtelijker te houden. De (bouw) plannen werden ook gemaakt met een originele kleurencombinatie en andere velgen.

## AANPASSINGEN

Hoewel de VWT1 kits van Revell zeer gedetailleerd zijn en veel onderdelen bevatten blijf ik altijd wat luiwiger voor deze modellen.

**ONDER:** De remtrommels werden iets aangepast en daarop werd een breder bultje geplaatst.



**BOVEN:** De originele ophanging werd versterkt met alle uitbreidings- en rijspeel.

Nu ik al meerdere uitvoeringen van deze kit gebouwd heb, weet ik dat de gasvorm van alle losse carrosserie delen soms wat minder is. Ik ben om te beginnen daarom maar eerst gaan drijven (droogpassen) van de onderdelen en, ik was eerlijk gezegd stomverbaasd dat alles wel goed paste eigenlijk. Of is dit een gevolgie 'lolle voor de storm'?

## ANDERE VELGEN

Aangezien ik gebruik ga maken van andere velgen dan de velgen in de doos en daarbij een stevige verlijping wil toegeven moet ik het een en ander gaan aanpassen. Dit doe ik het liefste in de beginfase zodat ik straks niet met een zaag, vijl en Dremel in de buurt van een vers gespoten body hoef te komen.

Allereerst heb ik het chassis in elkaar gezet zoals dat in de tekening beschreven staat. Daarna pas ik de nieuwe velgen (Porsche Fuchs uit een Fujimi kit) en lijk ik waar ik tegen problemen aanloop. In dit geval had ik niets om de velgen aan vast te lijmen en de originele rijspeel was te hoog. Ik ben als volgt te werk gegaan: de originele ophanging werd ontstaan van alle uitbreidings- en rijspeel. Daarop lijmde ik een stukje vlak plastic plaat als opwelling.

De remtrommels werden iets aangepast en daarop werd een breder bultje geplaatst. Deze worden later in de velgen geplaatst. De wielkasten werden ook deels weggezaagd om zo ruimte te maken. Hierdoor kon ik de velgen later in elke gewenste hoogte voorlijmen. Achteraan is dit op dezelfde wijze aangepast.



**LINKSOVEN:** Erke van de getrommen in de propeller doos, helemaal anders dan het decalset.

**BOVEN:** Een drift van de carrosserie om de gewen'te passeren te verbeteren.

**ONDER:** De originele VW kleuren die ik gekocht: 'Van Land Rover' en een mix van 'Van Panambarger' en 'Creme White' van Zets Paints.



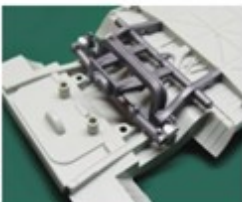
**ONDER:** De vroege vorm van de voorste stuurkolom wordt op zijn plaats gezet.



**RECHTS:** De achteras is op de juiste wijze aan de vooras aangepast, het stuurlijc wordt vastgezet ter versterking.



**BOVEN:** Het traditionele busje dat op de remvoetsteun wordt vastgezet.



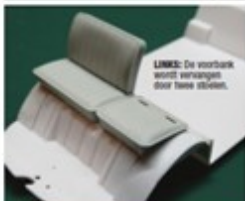
**BOVEN:** Detail busje op remvoetsteun.



**ONDER:** Door de verlijping van het chassis moeten de wielkasten worden afgevoerd en ruimte te maken voor de banden.



**BOVEN:** Aangepaste wielkasten door montage van strips.



**LINKS:** De voorbank wordt vervangen door twee stoelen.



**RECHTS:** De bank aan een stuk, die bij de set op en niet meer gebruikt.



**LINKS/RECHTS:** De bumpers worden ontlast van de belasting, in beide richtingen een steviger ontwerp creëren.



**LINKS/RECHTS:** Na alles goed gecheckt te hebben worden de onderdelen in de Zero Parts gipsen primer gespoten.

Nu het chassis is aangepast moet ook een deel van het interieur aangepast worden. De banden steken nu te ver door de wielkasten waardoor de bodemplaat van het interieur niet meer past. Ook hier werd het een stukje weggezaagd zodat de banden er doorheen komen. Dit gedeelte werd vervolgens met plaatsvast weer opgevoerd en dicht gewerkt.

Nu ontstaat het probleem dat de bank/stoelen niet meer passen. Volgens de bouwstructuur komt er normaal gesproken een bank, maar van een eerder project had ik nog 2 stoelen over die ik nu ging gebruiken. De stoelen werden ook iets aangepast zodat deze precies in de boog van de wielkasten vallen. Achteraan werd er alleen wat weggezaagd, en hoeft

er verder niets aangepast te worden, dit is namelijk niet meer zichtbaar als het model klaar is. Nu ik toch al aan het hakken en zagen was, heb ik ook de voor- en achterbumpers aangepast. Er zijn 2 type bumpers te kiezen in de kit. De 'deluxe' uitvoering die ik ga gebruiken werd ontstaan van de sierlijsten en strak gepolijst voor een 'cleanere look'

**INTERIEUR RECHTS:** (zie tekening) De polijtpasta van Manzoni. De drainer en metaal polijtpasta zorgen, na behoorlijk wat poepoerwerk, voor een tinteling 'waar je je haar in kan kammen'...



**LINKS:** De eerste kleur is geproefd, namelijk 'VM Sand Green' van Zero Parts. Na een aantal maanden was alles mooi droog.



**BOVEN:** De tweede kleur werd nu aangebracht, dit is een mix van 'Fluoresceer' en 'Creme White'.



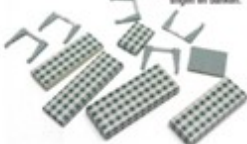
**BOVEN:** De verlijping beweert de heft-dome knoerremonteurs. De Drury Drury 2K lak geeft een sterke strakke glans aan het geheel. Speciaal kunt je breed zeeën en ligt, maar het resultaat mag er zijn.





**ONDER:** Vrijwel op de de hoofdrol goud gebruikt voor een eerste keer de onderdelen werden met Vallejo 'Light Brown' geverfd. Daarna werd een mix gemaakt van 'Light Brown' met Dark Yellow en aariert of highlights aangebracht met een oude kwast. Toen dit droog was heb ik met Tamiya 'Red Brown' ook weer highlights aangebracht op de nerven in het hout na te booten.

**ONDER:** Klassiek vijf-gepospon voor de zitbanken en banken.

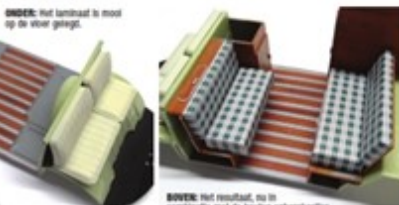


**BOVEN-RECHTS:** De prachtige decals geven het interieur een oud karakter.

#### HET INTERIEUR

Nu was het interieur aan de beurt. Zoals vermeld is de binnenkant van de carrosserieleden ook direct het interieur. Ik heb eerst alle glanzende delen die in carrosseriekleur gesponen waren afgelakt (zowel de binnen- als de buitenkant) en toen met een beige kleur van Vallejo gesponen. Ook de stoelen werden meegesponen. Het camper interieur bezit veel onderdelen die in een houdleer gesponen moesten worden. Even heb ik gedacht om ze in hoogglans wit te spuiten voor een moderne look, maar dat idee werd al gauw vermeden. Ik ging alles in hoofdzaak verven met het eerste... ik had zoiets nooit eerder geprobeerd maar wel eens gezien hoe dit simpel na te booten. De onderdelen werden met Vallejo 'Light Brown' geverfd. Daarna werd een mix gemaakt van 'Light Brown' met 'Dark Yellow' gemaakt en werden er highlights aangebracht met een oude kwast. Toen dit droog was heb ik met Tamiya 'Red Brown' ook weer highlights aangebracht om de nerven in het hout na te booten. Vervolgens werden de decals aangebracht en alles in een

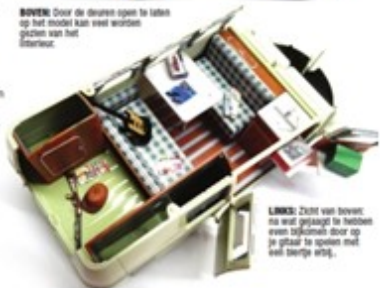
zideglans lakend gesponen. Voor een eerste keer ben ik zeer tevreden met het resultaat. Nu was het tijd voor de overige interieurdelen. Ik heb kussens en de gordijnen in dezelfde beige kleur gesponen als de rest. Ik dacht namelijk dat de mooie megeleverde decals doorzichtiger zouden zijn en de onderliggende kleur dan zouden doorschijnen. Dit was echt niet zo, maar het resultaat was wervoged erg mooi. De decals voor de gordijnen werden goed ingesmeerd met decal softener om alles mooi in de glooiingen te laten vloeien. Hierna werd alles in een matte blanke lak gesponen. Het vloerje in het interieur werd voorzien van een hout decal die ik nog overhad van een pick-up truck. Eigenlijk had ik hier echt hout willen gebruiken, maar ik had niet het juiste materiaal voorhanden.



**BOVEN:** Het resultaat, nu in combinatie met de buiten opberghakjes.



**BOVEN:** Door de deuren open te laten op het model kan veel worden gezien van het interieur.



**LINKS:** Zicht op boven, nu wat graver te betonen even tijdelijk. Boven op je plaats te spelen met een beetje wit.



**BOVEN:** Er zijn allerlei extra accessoires gebruikt voor wat extra aandacht in het interieur. Ik houd ervan!



**BOVEN:** Van Scale Production, Mr. Model en wat gepriete spullen werd het interieur aangekleed.



**LINKS:** Zicht op het wastafeltje en de kookplaat.



**ONDER:** Het motorblok is wat opgepomp met kabels.



**LINKS:** Onderzijde motor en uitlaat.



**BOVEN:** Het chassis, ophangring en aandrijftrilling.

**LINKS-RECHTS:** Met een waas van Tamiya gewitte Accent Color kreeg de motorblok een waas op het wat diepte te geven in alle groeven.

De losse onderdelen voor het interieur waren nu gemonteerd, en het wordt tijd om de carrosserieleden vast te lijmen zodat ook direct de rest van het interieur een geheel vormt. De passvorm was prima en het interieur kreeg al vorm. De tafeltjes en wastafel werden zijdelings wit gesponen en gemonteerd. En hoewel ik het interieur al erg mooi vond, miste ik nog wat aankleding. Van Scale Production, Mr. Model en wat gepriete spullen werd het interieur aangekleed. Persoonlijk houd ik wel van die soort details zodat het

interieur ook uitnodigt om bekeken te worden wanneer je het model ergens showt. De deuren werden ook al direct in open positie gezet om alles goed te kunnen zien.

**RECHTS:** Alle ruiten van de VW bus, waaronder de Satart ruiten en de ventillatie exemplen. De laatste hebben de spijlen om ze open of dicht te maken. Ik gebruikte een combinatie daarvan.



**RECHTERVONDER:**  
de ramen worden  
gemonteerd en het  
binnendeel eerst vastzet  
van een geborsteld dashboard.



#### LAATSTE LOODJES

De kit bevat ook een motorblok welke zichtbaar is achter de motorkap. Ik heb hier nog wat bouwplaatjes aan toegevoegd en verder niet teveel aandacht aan gegeven. Het chassis werd ook gespoten in mat zwart en de motordetails werden geverfd. Deze werd naderhand met Tamiya panelen Accent Color nog voorzien van een wash om het wat diepte te geven in alle groeven. Nu kwam ik bij het volgende probleem. De ramen, en dan met name de zijramen, zijn dik wond ze niet mooi aangezien er een metalen rand omheen zit. Ik had geknagd nog wel extra ramen over van een andere T1 kit, maar ik kwam er al gauw achter dat deze niet passen. Uiteindelijk heb ik de originele raamjes uit de kit maar gebruikt. Hier heb ik de opsteun van de ventilatorsamplers open of dicht te gebruiken. Ik heb van beide wat gebruikt. Een erg leuke toevoeging aan de kit zijn de bekende safari ramen aan de voorzijde. Ook hier kun je kiezen voor open of dicht. De randen van alle ramen werden zwart geverfd en de metalen randen met een Molotow Chrome zift gedaan. Daarna werd alles vuzgeleerd. Ook werd het dashboard en stuur gemonteerd in het vooraanzet. Deze zijn eerder mee gespoten met de andere

panelen. Nu we het einde van de bouw naderen kon ik het dak monteren. Alle panelen sloten tot nu toe redelijk goed aan, maar toen ik het dak erop wilde plaatsen bleek de pasvorm heel slecht! Het vooraanzet kwam niet eens in de buurt van de bevestiging in het dak en achteraan sloot het dak niet af. De houten kastjes werden aan de bovenzijde flink geschuurd en daarmee sloot het dak wel af. Het vooraanzet heb ik licht verbogen en de montage pennenjes werden eraf geknipt. Het dak steekt nu minder ver uit over de voorramen, maar dat valt nauwelijks op. Uiteindelijk zit het dak stevig vast. Dit is wel het grootste probleem bij dit model.

De losse delen zijn leuk met alle details maar een kleine afwijking tijdens de bouw zorgt voor grote problemen bij de eindmontage. De Fuchs velgen werden ook gespoten in de kleur van de carrosserie, en de opliggende delen werden met chromoerf aangept. Voor een gepolijste look. Het dakrek werd ook chromo gespoten met Molotow chrome verf en daarna werden de houten planken geverfd op dezelfde wijze als de kastjes in het interieur. Als laatste werd de huf op het dak geverfd en in elkaar gezet. Ook hier kun je kiezen om hem uitsteekt of dicht te monteren.



**BOVENLINKS/**  
**ONDER:**  
Het dak vergt wat aanpassingen en pasvorm te krijgen. Molotow chromo-erf voor de afwerking van de velgen en dakrelijen.

#### CONCLUSIE

Nu het model klaar is, ben ik weer superbij om een T1 bus aan de groeiende collectie toe te voegen. Ik heb ontzettend veel plezier gehad aan deze kit. Persoonlijk vind ik dit de leukste uitvoering van de serie busjes die Revell heeft uitgebracht. De basis staat af van de eerste uitvoering en daar is steeds weer wat extra aan toegevoegd. Hierdoor zie je ook veel onderdelen in de kit die je niet nodig hebt. Die kunnen van pas komen bij een volgend busje. De pasvorm laat wat te wensen over, maar zolang je de deuren in open stand licht valt dit nauwelijks op, en kun je het gedetailleerde interieur ook nog bewonderen. Voor 2021 heeft Revell weer een andere uitvoering gepland, dus ik kan niet wachten om deze ook te kunnen

bouwen en deze weer te presenteren in dit magazine! Hopelijk heeft Revell wel van de fout om een te krappe verpakkingdoos te gebruiken. Tot de volgende keer!



*'Ik heb ontzettend veel plezier gehad aan deze kit. Persoonlijk vind ik dit de leukste uitvoering van de serie busjes die Revell heeft uitgebracht'.*



## ACHTUNG PANTHER!

Jan Orsel bouwt de Panther Ausf.G Late M.N.H.-productie die uit de fabriek van de Maschinenfabrik Niedersachsen-Hannover (M.N.H.) rolde, met een speciaal camouflagepatroon.

De Panther is een van de meest succesvolle tankontwerpen uit de Tweede Wereldoorlog, volgens sommigen zelfs het beste. Ook al is deze tank sinds de oorlog altijd een beetje overschaduwd gebleven door de bescande Tiger kennen de meeste mensen met een interesse in pantervoertuigen en de Tweede Wereldoorlog de Panther wel. Voor veel tankmodelbouwers is de Panther een van de favoriete voertuigen om te bouwen, ik ga jullie daarom nu dan ook niet vervelen met de hele ontwikkelings-, productie- en gevechtsgeschiedenis. De meeste van jullie kennen dat wel. In plaats daarvan volgt er nu een korte beschrijving van de Panther Ausf.G Late M.N.H.-productie variant zoals ik hem gebouwd heb in 1/35.

### DE M.N.H. PANTHER

De Maschinenfabrik Niedersachsen-Hannover (M.N.H.) was een van de drie Panther producenten, de andere

2 waren Maschinenfabrik Augsburg-Nürnberg (M.A.N.) en

Daimler-Benz (D.B.) Panthers van deze drie fabrieken waren onderling aan een aantal kleine details te onderscheiden. Het meest duidelijke optische verschil vegen de

verschillende camouflage motieven die richting het einde van de oorlog steeds verder uitgaan liepen. Omdat ik een

late versie Panther bouw zal ik de verschillende



•RYEFIELD MODELS 1/35 Panther Ausf.G Early/Late production Kitnr. 5018

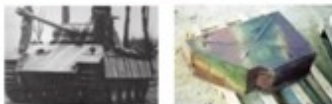
details uit de laatste productiefase benoemen Late M.A.N. Panthers zijn te herkennen aan een stalen loopwiel op de achterste positie, dit wiel lijkt enigszins op een laat Tiger wiel. Dit detail is uniek voor een M.A.N. Panther. M.A.N. camouflage was een reëel standaard 3-kleuren motif maar richting het einde van de productie werd er overgeschakeld op een 2-kleuren combinatie van bruin en groen. Late M.A.N. Panthers hadden ook vaak gegoten uitlaafdekkingen.

Late M.N.H. en D.B. Panthers waren eigenlijk niet te onderscheiden. Beide hadden ze geen laatste stalen loopwiel, gewoon een standaard wiel dus. De uitlaafdekkingen waren hoekiger dan de M.A.N. versie en gelast in plaats van gegoten.

De enige manier om M.N.H. en D.B. Panthers uit elkaar te houden is de camouflage. D.B. Panthers hadden ook een 3 kleuren camouflage, dit leek veel op het latere 'ambush pattern' van de Tiger. M.N.H. Panthers werden gecamoufleerd met brede strepen over de hele tank. Sinds eind 1944 was groen de basiskleur waarover brede bruine strepen met dunne gele randen gespoten werden. Zie je deze camouflage op een foto, dan weet je dat om een M.N.H. Panther gaat! Verder waren er nog wat verschillen tussen de fabrieken met betrekking tot de plaatsing van het balkenkruis. Voor zover ik weet kregen lang niet alle M.N.H. Panthers een balkenkruis als herkenningsteken mee, was dit wel het geval dan werd deze ergens op de zijkant van de koepel aangebracht.

### REFERENTIE FOTO'S:

(Foto 1 strik 4) Op de vele referentiefoto's die ik online heb opgezocht zag ik dat er nog best veel variatie was onder de standaard M.N.H. camouflage. Voornamelijk in breedte, aantal en richting van de strepen. Voor een modelbouwer is dit dus fijn, omdat je dus wat meer speelruimte hebt tijdens het airbrushen. Ik had het geluk om



**BOVEN: 1-6** Ook onder de standaard M.N.H. camouflage is nog wel verschil te zien op de referentie foto's.

ook nog een kleurenfoto te vinden van een van de bagagekisten van een M.N.H. Panther in originele camouflage. Deze

kleuren dienden als voorbeeld voor mijn model.



## RFM BOUWDOOS

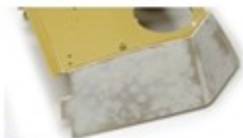
De in 2018 uitgevonden "Panther Ausf.G earlytype production" (R#7-5018) van Kyfield Models is de eerste bouwdoos die ik van dit nieuwe Chinese merk heb gekocht. Voor ik een bouwdoos bestel lees ik eerst een aantal reviews online en weeg ik de plus- en minpunten tegen elkaar

af, en eigenlijk las ik overal dat deze kit maar één vervelend minpunt had, en dat was de overvloedig staalsteek op de pantserplaten. Het lijkt wel of iemand de premissen met een hamer heeft bewerkt en overal deuken achter heeft gelaten. Maar omdat ik al vaak zelf staalsteek aanbreng op mijn

modellen is dit geen onoverkomelijk obstakel voor mij. Op wat kleinere onderdelen was de textuur wel erg realistisch.

## WE GAAN BEGINNEN!

Ook nu deze introductie op ik nu beginnen met het model en neem ik je stap-voor-stap mee in het bouwproces.



GIETTEXTUUR



**BOVEN: Foto 1** Uite T: Zoals ik al schreef was de staaltextuur ontzettend overvloedig. Ik besloot om dit probleem voor de constructiefase aan op te lossen. Het is makkelijk om losse onderdelen te plakken en schuren dan wanneer alles al aan elkaar gefit is. Met een mesje van Revell Plasto en Mig extra film zocht ik de textuur op waar die te groot was. Toen deze actie ding was kon ik alles glad schuren. Op gegoten onderdelen als de kammeren werd deze plamuurplak met een stomp, hardheids penseel in een omgekeerde beweging aangebracht. Dit resulteerde in een fine granulaat en vervolgens weer met schuurpapier tot in het uiterste terug gebracht werd, het resultaat was een realistische profielstructuur.

**BOVEN: Foto 8:** Vier tanden werden verwijfd. Na de samenbouw van de stomp en koppen werden deze opzij aangebracht met Tamiya epoxy putty.

**BOVEN: Foto 8:** Alle grote componenten van de romp werden gemonteerd, juist afgeleerd en vervolgens stevig met plakband in plaats geplakt.

**BOVEN: Foto 10** Uite T: Nadat ik de film aanbracht bleef ik de romp een half uur met rust. Na dat half uur te de film voldoende afgeleerd en kon ik beginnen met het aanbrengen van lasnaden. Bij het aanbrengen van lasnaden is het belangrijk om een goede afwateringshoek te maken, niet op een vlak, want namelijk droogte lasnaden gebreuk. Dit was in het echt erg afhankelijk van de staaltekstuur en de locatie van de lasnaad.

**BOVEN: Foto 13:** Hier is de ene helft van de lasnaad die originele RFM uitvoering en de andere helft is de zelfgemaakte lasnaad met putty. Het verschil is in de duidelijk herkenbaarheid. Omdat de romp nu nog helemaal kaal is, dat wil zeggen dat er nog geen kleine details aangebracht zijn die eenzijdig afbreken, was dit het beste moment om ook gewoentekstuur aan te brengen.

**BOVEN/ONDER: Foto 14** Uite T: Met een kleine Dremer boorde ik een kuiltje op de plek waar ik een granietstap wilde plaatsen. Dit kuiltje werd vervolgens met Tamiya witte putty gevuld. De putty bleef ik ongeveer 1 minuut droegen waarna ik met het uiterste van een penseel de half opgedroogde putty droogde. Op deze manier wordt zich er opnieuw een kuiltje met naar buiten gericht randen, een klein kuiltje erin. Dat ik de putty eerst even liet drogen voorkomt dat de putty te veel aan mijn penseel blijft plakken. In dit geval waren de randen van de "kuiltje" nog te groot. Met een scherp randen de randen evenwijdig bewaakt werden tot het moment was met het resultaat. Met een boortje werden er ook kleine krassen en lussen rondom de granietstap toevoegd. Vaak zie je dit soort neveneffecten, veroorzaakt door onbedachte scherven, ook rondom echte granietstapen.

## FOTO-ETS

**BOVEN: Foto 19:** Nu al het plamuur, schuur- en afgeveerd kanten details en met name de foto-ets onderdelen werden aangebracht. Er zijn modelbouwers die er de voorkeur aan geven om foto-ets te gebruiken. Over het algemeen resulteert onderdelen in een sterkere verhouding tussen verschillende onderdelen maar voor mij wordt secundair ook prima. Door de foto-ets bleef de schuren met een schuurpapier heeft de secundaire beter. Daarnaast is het ook een optie om deze messingen onderdelen te behandelen met een zogenaamde foto-versterker of activator. Tegenaanwoord zijn dat soort producten ook online te krijgen voor de modelbouwer. Het werken met foto-ets is altijd een experimenteel gebreuk. Het moet je wel geven voor onderdelen, maar de een aantal modellen met veel PE te hebben gebouwd heb ik het volgens mij al aardig onder de vingers. Echt een tips heb ik niet. Het helpt het als je een goede penseel ter beschikking hebt, een aantal verschillende diktes secundair, een scherp schepje, en goede vegen.

**BOVEN: Foto 20:** De randen werden na de beweging van het motorblok lichtjes ingeschilderd met de rode acrylverf van een penseel. Dit zorgt ervoor dat het gas goed samen op het onderliggende mistel en geeft het gas later de ultrastraling af en af over de k getuigen door de behandeling.

**BOVEN: Foto 21:** Een van de spantbenen werd ontvoerd gebogen en een klein beetje gebogen om de kanten te verwijderen. Het model zal er uiteindelijk veel interessanter uit gaan zien door dit soort details.



**BOVEN: Foto 22:** De spantbenen voor de kammeren bleef ik ook van afzet. Deze werd nu een beetje ingeschilderd om de kanten te verwijderen. Het model zal er uiteindelijk veel interessanter uit gaan zien door dit soort details.

**BOVEN: Foto 23** Uite T: Beweegzaamheid heb ik niet overal op de juiste plaats in de PE-klemmen geplaatst omdat dit in het echt ook met atmp gebreuk zag ik op vele oude foto's. Ook dit soort kleine details geven het model een mening, gebreuk en realistisch uiterlijk.

**PRIMER EN CAMO**





**BOVEN: Peto 28:** Zoals al besproken base ik de M.N.K. camouflage. Grote bruine strepen met zandige randjes over een groene ondergrond. Het geeft regelmatige camouflagepatronen om te schilderen. Mocht je dus nog niet zo ervaren zijn heb een spuitbus met een realistische Panther vellen bewaard in dit doe de makkelijker versie om te schilderen! De verf die ik gebruikte was: AK714 B 'Hemelblauw' (niet opgevoerd met AK714 R10 7028 'Dunkelgrün') en basiskleur A.M.O.-005 'Nacht Stroom' en A.M.O.-012 R10 7028 'Dunkelgrün' 141.



**BOVEN: Peto 29:** Zoals bij mijn vorige modellen die ik later gepubliceerd zijn werd de 'Zwarte' A.M.O. verf over de stervens AK verf aangebracht. In dit geval dus bruin en geel op een groene ondergrond. Niet als bij mijn 1-75 is het nu mogelijk om met verschillende de camouflage te kiezen zonder de onderliggende groene laag te beschadigen.



**BOVEN/ONDER: Peto 30 t/m 32:** Omdat ik de groene laag dus niet met waterbasise kan chippen gaag ik terug op technieken als droogzetten en het aanbrengen van krassen met een fijne penneel. Een mengsel van A.M.O.-060 'Pauz' bruin' en A.M.O.-012 'Dunkelgrün' werd hiervoor gebruikt.



**BOVEN: Peto 33 t/m 35:** Over de met lichtgroene verf gedroogde plakken deed ik nu hetzelfde met de rode primer van greenshit om uitlage tot de rode onder primer te stempelen.

## OLIEVERF

**RECHTS: Peto 36:** Zoals altijd Olieverf werkt het beste met zo min mogelijk olie of bij Quercus met de mijn 532 'Achtung Olieverf' evenals een beetje rubber op een stukje karton zodat de olie eruit kan trekken. Doe je dit niet dan is de kans op een 'vetty glimmend' resultaat op het model vele malen groter.



**BOVEN: Peto 37:** Dit keer begin ik met een donkerbruine olieverf waas om details te accentueren. Alsd omdat wachtes en andere verwerkingsproblemen het model een donkere tint geven heb ik voor vijf licht camouflagekleuren gekozen om hiervoor te compenseren.



**BOVEN/RECHTS:** Het aanbrengen van de streken en het resultaat.



**RECHTS: Peto 41-42:** Door de techniek 'de juist randen' worden verschillende details als die in elkaar hakende staalplaten geaccentueerd.



**BOVEN: Peto 43:** Rond de koepeling waar veel zich makkelijk zou verzamelen werd met beige olieverf een stof-effect aangebracht.

**RECHTS: Peto 46:** Met olie op waterbasise, pigmenten, harswaas en verschillende diamant producten als glas en olieverf maakte ik een modderige pasta die ik aanbreng op de rupsbanden omwilt en de romp.



**BOVEN/ONDER: Peto 38 t/m 40:** Noedoline olieverf werd verticaal aangebracht onder de rupsbanden aan de koepel, deze olieverf werd vervolgens met Mig Chamel Occourres thinner naar beneden getrokken en gedroogd totdat of een realistische roest 'break' was ontstaan.



**BOVEN: Peto 44-45:** Enkele rupsbandenstukken werden verkleurd met verschillende bruin tinten olieverf en Mig Ammo vsmoking rust effects (A.M.O.-1204). Zo werd het modderige sferlijk van de rupsband opgetrokken en lijkt het valseer interessanter.





**BOVEN Foto 47:** Omdat een rupsband constant beweegt, smeerde ik de moeders bewust niet in de schakelgaten.



**BOVEN Foto 48:** De contactpunten van de rupsband werden gedruyscht met AK Toy World AK481 'True Metal'.



**BOVEN Foto 48-50:** Door de romp, rupsbanden en wielen te bespuiten met verschillende kleuren AK pigmenten oogde in dit stadium werden moddersporen en textureel aangebracht.



Kleuren AK pigmenten opgeeft in dit stadium werden moddersporen en textureel aangebracht.



**BOVEN Foto 51-52:** Uitsluitingen zijn vaak erg verward omdat de verf er alle het ware afdrand en er lichte roestvorming ontstaat. Om dit effect na te maken stempelde ik verschillende kleuren grijs, rood en wit op de uitsluitingen om een ruw en verward effect te bewerkstelligen. Daar overheen kwamen een laag strekking roest effects van A 585.



Uitsluitingen zijn vaak erg verward omdat de verf er alle het ware afdrand en er lichte roestvorming ontstaat. Om dit effect na te maken stempelde ik verschillende kleuren grijs, rood en wit op de uitsluitingen om een ruw en verward effect te bewerkstelligen. Daar overheen kwamen een laag strekking roest effects van A 585.



**BOVEN Foto 53:** Lasten moeten niet, dus alle te worden blootgesteld door viltage kunt het glimmende metaal leverschijp. Dit detail heb ik aangebracht met AK Toy World AK438 'Silver'.



**RECHTS Foto 54:** Het motorok werd bedruyscht met gras en dorre stroobalen vermengd met pigmenten, dit werd bevestigd met valpog pigmente toeder.

**CONCLUSIE:** De RyeField Model Panther Ausf G was een leuke bouwdoos met weinig problemen, eigenlijk was de lichte staalstructuur de enige hindernis. Vooral de werkende vering en bewegelijke rupsbanden zijn super! Over mijn camouflage en verwarding ben ik best tevreden, het is een echte M4H Panther geworden! De Panther-kenner zal hier een paar mischien nog wat verbeterpunten

kunnen oproepen voor mijn model maar dat is omdat ik sommige details pas aanbreng/afmaak als het model op een klein vignetje geplaatst wordt dat ik nog van plan ben te maken, waarschijnlijk een scène uit de laatste dagen van de Tweede wereldoorlog aan het oostfront. Tot de volgende keer!



**BOVEN Foto 55-56:** Om het model af te maken kwamen er nog wat bagage op het motorok en een roest tankcommandant in de cockpit.



**BOVEN Foto 57:** Ook de loop van het machinegeweer werd gedruyscht met 'True Metal'. De combinatie van donkere grijze basen en 'True Metal' geeft een realistisch metaal uiterlijk aan het MS.



**RECHTS:** De Panther is goed beladen met met bepaling: perzicain, een krakje, bomen, dakken en zelfs een Dweigt. Ik floos accessoires greuk waar wat in het veld van met Akin zijn voor de bemanning.



**UITZICHT BOVEN-MIDDELEN-BOVEN:** Door de koepel een knopstijg te draaien licht het alicof de Panther op jacht te naar zijn volgende prooi, mischien een een Heinkel. De commandant met vernieuw (albeit boven) past perfect in de scenario.

